

ข้อมูลภูมิปัญญาท้องถิ่น  
“ ของดีบ้านฉัน ”

โดย

กองการศึกษา ศาสนาและวัฒนธรรม  
องค์การบริหารส่วนตำบลเวียงห้า  
อำเภอพาน จังหวัดเชียงราย

## แบบบันทึกข้อมูลอาหาร

๑. ระดับการคัดสรร  อำเภอ  ตำบล

๒. ชื่ออาหาร

ชื่อหลัก                      แกงแค  
ชื่ออื่นๆ                      -  
แหล่ง                      อำเภอพาน                      จังหวัดเชียงราย

๓. ลักษณะและประเภท

๑. คาว  
 ๒. หวาน  
 ๓. อาหารในชีวิตประจำวัน  
 ๔. อาหารในพิธีกรรม  
 ๕. อื่นๆ

ระบุโอกาสที่รับประทาน/ทำ สำหรับภาคเหนือรับประทานในชีวิตประจำวันหรือมี้อาหาร แต่สำหรับภาคกลางหรืออื่นๆ เมื่อต้องการรับประทานอาหารพื้นเมืองเหนือ

๔. ความเป็นมาและอัตลักษณ์ (ภูมิหลัง ความเชื่อ อัตลักษณ์ที่โดดเด่น ความสำคัญและคุณค่าทางสังคม จิตใจ วิธีการดำเนินชีวิตของชุมชน)

๔.๑ ภูมิหลัง

แกงแค เป็นอาหารของชาวล้านนา ซึ่งแสดงถึงความเป็นอยู่วิถีชีวิตความเป็นอยู่ของชาวชนบทที่อยู่อย่างพอเพียง“พืชผักสวนครัวรั้วกินได้”

แกงแค ประกอบไปด้วยผักพื้นบ้านหลากชนิดเป็นส่วนประกอบสำคัญปรุงรวมกัน ผักพื้นบ้านที่ชาวเหนือเลือกนำมาใช้ในแกงแคมักเป็นผักไม่มีรสขม เป็นผักที่หาได้ในท้องถิ่น เช่น ชะอม ใบชะพลู มะเขือพวง ตำลึง หวาย ผักคราดหัวแหวน (ผัดเผ็ด) ส่วนมากแล้วจะเป็นผักสมุนไพร ซึ่งมีสรรพคุณทางยา

๑. ชะอม รากชะอมที่สรรพคุณแก้ท้องเฟ้อ ขับลมในลำไส้ แก้อาการปวดเสียวในท้องได้ดี ยอดชะอมใบอ่อน มีรสจืด กลิ่นฉุน(กลิ่นหอม สุกุม) ช่วยลดความร้อนของร่างกาย

๒. ใบชะพลู รสเผ็ดเล็กน้อย แก้ธาตุพิการ ขับลม

๓. ผักขี้หูด รสเผ็ดเล็กน้อย แต่ถ้าทำให้สุกจะมีรสหวาน มัน

๔. ตำลึง รสเย็น ใบสดตำคั้นน้ำแก้พิษแมลงสัตว์กัดต่อย ปวดแสบปวดร้อน และคั้น

รับประทาน เป็นยาดับพิษร้อน แก้เจ็บตา ตาแดง ตาแฉะ

๕. บวบ รสเย็นจัดออกหวาน มีแคลเซียม เหล็กและฟอสฟอรัสมาก

๖. มะเขือพวง รสขมเผื่อนเปรี้ยวเล็กน้อย แก้ไอ ช่วยย่อยอาหาร ขับปัสสาวะ

๗. มะเขือเปราะ รสขมเล็กน้อย กระตุ้นการทำงานของกระเพาะลำไส้ ช่วยบำรุงธาตุ

๔.๒ ความเชื่อ

แกงแค เชื่อว่าเป็นอาหารที่เป็นยาสมุนไพรบำรุงร่างกาย รักษาโรคต่างๆได้ เนื่องจากผักที่ใช้แกงแคเป็นผักสมุนไพรพื้นบ้านที่มีสรรพคุณทางยา คนโบราณมักรับประทานแกงแคในช่วงเปลี่ยนฤดูเพราะเป็นช่วงที่

อากาศเปลี่ยนแปลง ร่างกายต้องปรับตัว บางคนมักเป็นหวัดเจ็บไข้ไม่สบายได้ง่าย แกงแคจะเป็นอาหารปรับธาตุในร่างกายให้สามารถปรับตัวเข้ากับสภาพอากาศที่เปลี่ยนแปลงได้

#### ๔.๓ อັตลัษณ์ที่โดดเด่น

“แค” เป็นภาษาพื้นบ้าน หมายถึง ความหลากหลาย หลายๆสิ่งหลายๆอย่างมารวมกัน  
แกงแค จึงเป็นแกงที่มีผักสมุนไพรพื้นบ้านที่หลากหลายชนิดมาแกงรวมกัน และเพิ่มเติมรสชาติด้วยของคาว เช่น ไก่ กบ เป็นต้น

#### ๔.๔ ความสำคัญและคุณค่าทางสังคม จิตใจ วิธีการดำเนินชีวิตของชุมชน

แกงแค มีความสำคัญและคุณค่าทางสังคม จิตใจ วิธีการดำเนินชีวิตของชุมชน คือ ในชนบทผักที่จะนำมาแกงนั้นส่วนมากเป็นผักพื้นบ้าน ผักที่ขึ้นเองตามริ้วบ้าน หรือผักที่สามารถปลูกขึ้นเองที่บ้านได้ เมื่อจะแกงแคก็ต้องไปหาผักหลายๆ ชนิดมาประกอบกัน ที่บ้านของตนอาจมีผักเพียงแค ๑ - ๒ อย่าง ก็จะเดินไปเก็บผักข้างๆ บ้านหรือบ้านเพื่อนบ้าน หรือบ้านที่อยู่ในละแวกนั้นเพื่อมารวมกันให้ได้หลายๆอย่างตามส่วนประกอบ แต่สิ่งที่แฝงมากับการเก็บผักนั้น คือ การได้ทักทายกัน มีปฏิสัมพันธ์ที่ดีต่อกัน การรู้จักกัน ความสนิทสนมคุ้นเคย ความเอื้อเฟื้อเผื่อแผ่ เพราะในระหว่างที่เก็บผักนั้นก็ต้องขออนุญาตเจ้าของบ้านก่อน จึงทำให้เกิดการสนทนา ทักทายปราศรัย ทำให้เกิดมิตรภาพที่ดีและความสามัคคี ซึ่งแตกต่างกับสังคมเมืองในปัจจุบันที่แทบไม่รู้จักกันเลย

#### ๔.๕ อื่นๆ

การเพิ่มมูลค่าทางเศรษฐกิจ ปัจจุบันแกงแคได้รับความนิยมกันอย่างแพร่หลาย สามารถทำรับประทานกันเองได้ในครอบครัว จึงสามารถนำผักที่มีอยู่ หรือปลูกขึ้นเองมาขายเป็นผักแกงแค สร้างรายได้ให้คนในชุมชนได้

### ๕. องค์ประกอบของอาหาร (สูตร)

#### ๑. พริกแกง

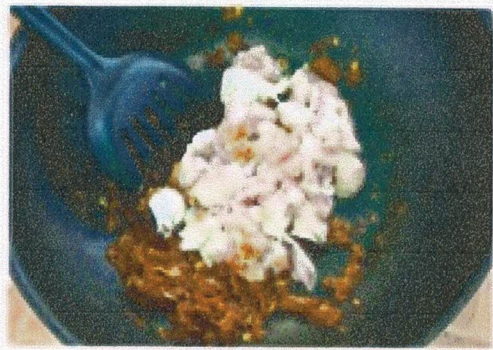
๑. พริกชี้หนูแห้ง
๒. กระเทียม
๓. หอมแดง
๔. ข่า
๕. ตะไคร้
๖. กะปิ
๗. ปลาร้า
๘. เกลือ

#### ๒. ส่วนประกอบ

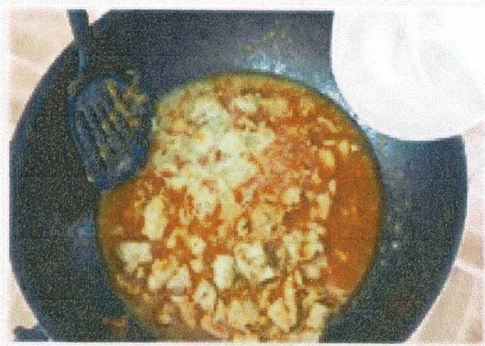
๑. ไก่สด
๒. บวบ



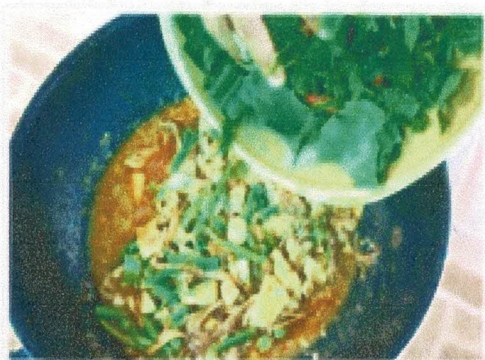
๔. เจียวกระเทียมที่สับแล้วพอเหลือง ใส่เครื่องแกงลงให้หอมผัด



๕. ใส่ไก่ ผัดไก่ให้สุก



๖. ใส่น้ำพอกท่วมไก่ ตั้งต่อให้เดือด



๗. ใส่ผักสุกยาก ตามด้วยผักที่สุกง่าย คนให้เข้ากัน พอผักสุก ยกลง



หมายเหตุ :รูปแบบดั้งเดิมและรูปแบบประยุกต์มีลักษณะคล้ายกัน เพียงแต่รูปแบบประยุกต์จะมีการเพิ่มผักที่มีคุณค่าทางโภชนาการตามฤดูกาล

๗. ความสามารถในการผลิตเชิงปริมาณ พร้อมแสดงสถิติและจำหน่ายในโอกาสต่างๆ

มี

ไม่มี(ระบุเหตุผล).....

๘. ชื่อ - สกุล ผู้ประกอบการหรือกลุ่มผู้ประกอบการ กลุ่มแม่บ้านตำบลเวียงห้า

ที่อยู่ติดต่อได้สะดวก องค์การบริหารส่วนตำบลเวียงห้า เลขที่ ๑๑๑ หมู่ที่ ๗ ตำบลเวียงห้า อำเภอพาน  
จังหวัดเชียงราย ๕๗๑๒๐ โทรศัพท์ ๐๕๓-๖๐๕๑๖๔ โทรสาร ๐๕๓-๖๐๕๑๖๓  
e-mail [wianghao@hotmail.com](mailto:wianghao@hotmail.com)

๙. รางวัล/เกียรติคุณที่ได้รับ (ระบุชื่อรางวัล/เกียรติคุณที่ได้รับ หน่วยงานที่มอบ ปีที่ได้รับ

- ชนะเลิศการคัดสรร “รากวัฒนธรรม” ด้านอาหาร(แกงแค) โดยอำเภอพานร่วมกับสภาวัฒนธรรม  
อำเภอพาน จังหวัดเชียงราย ให้ไว้ ณ วันที่ ๗ กุมภาพันธ์ ๒๕๕๗

- ได้รับการคัดสรรรากวัฒนธรรม (ของดีบ้านฉัน) ด้านอาหารที่โดดเด่น ระดับจังหวัด ตามโครงการ  
รากวัฒนธรรม (ของดีบ้านฉัน) จังหวัดเชียงราย โดยจังหวัดเชียงรายร่วมกับสำนักงานวัฒนธรรมจังหวัดเชียงราย

๑๐. หมายเหตุ.....

# แกงแคไก่



**เถาสะคาน หรือ จะค่าน**สรรพคุณ : เถาสะคาน มีรส เผ็ดร้อน แก้ลมอันบังเกิดในกองธาตุมีรสเผ็ดร้อน ขับลมในลำไส้ แก้จุกเสียด แก้ธาตุพิการ บำรุงธาตุ ทำให้ผายโร



## หวาย

สรรพคุณ : หน่อหวายมีโปรตีนและเส้นใย รสขมของหวายมีสรรพคุณทางยา แก้โรคท้องร่วง หน่อหวายมีธาตุสังกะสีในปริมาณสูง ช่วยให้ไม่เครียดง่าย ช่วยให้เด็กเจริญเติบโตได้ดี อีกทั้งยังช่วยไม่ให้สมรรถภาพทางเพศเสื่อมถอยไปก่อนเวลาอันควร



## ตำลึง

สรรพคุณ : ใบตำลึงร้อน ถอนพิษไข้ แก้วร้อน ดับพิษฝี แก้ปวดแสบปวดร้อน แก้ก้น ดอก แก้ก้น เมล็ด ตำลึงสมน้ำมันมะพร้าวทาแก้หิด เถา ใช้ น้ำจากเถาหยดตา แก้ตาฟาง ตาแดง ตาขี้ ตาแฉะ พิษอักเสบในตา ดับพิษ แก้อักเสบ ชงกับน้ำดื่มแก้วิงเวียนศีรษะ ราก ดับพิษทั้งปวง แก้กตาฝ้า ลดไข้ แก้อาเจียน น้ำยาง ดัน ไบ ราก แก้วโรคเบาหวาน หัว ดับพิษทั้งปวง



## ผักคราดหัวแหวน (ผักเผ็ด)

สรรพคุณ : ราก - แก้ปวดฟัน แก้ปวดศีรษะ แก้ก้น เป็นยาระบาย ขับปัสสาวะ  
ต้น - แก้พิษตานซาง แก้ไข้ แก้เจ็บคอ ฝึโนคอ แก้อ่อนน้ำลายอักเสบ แก้วริดสีดวง  
ทั้งต้น - แก้อ่อนน้ำลายอักเสบ  
- แก้หลอดลมอักเสบเรื้อรัง แก้ไอ ระงับหอบ ไอหวัด ไอกรน หอบหืด  
- แก้เหงือกและฟันปวด แก้ปวดบวมฟกช้ำ แก้ไขข้ออักเสบจากลมชื้น  
- แก้บิด ท้องเดิน แก้แผลบวม มีพิษ งูพิษกัด สุนัขกัด ตะมอย  
ใบ - แก้ปวดฟัน แก้ปวดศีรษะ รักษาแผล มีฤทธิ์เป็นยาชา  
ดอก - แก้ปวดฟัน แก้ปวดศีรษะ



## มะเขือพวง

สรรพคุณ: ตามตำราแพทย์แผนโบราณหลายประการ เช่น ช่วยเจริญอาหาร ช่วยระบบขับถ่าย บำรุงธาตุ ขับเสมหะ แก้ไอ ช่วยให้โลหิตหมุนเวียนได้ดี แก้ปวด ฟกช้ำ ปวดกระเพาะ แก้อาการผื่นบวมหนอง อากาบบวมอักเสบ ขับปัสสาวะ



**ชะอม**สรรพคุณ รากชะอม แก้อ่อนเพื่อ ขับลมในลำไส้ แก้อาการปวดเสียวในท้องได้ดียอดชะอมใบอ่อน ช่วยลดความร้อนของร่างกาย



**ดอกข่า**สรรพคุณเป็นยา ขับลมในลำไส้ ช่วยแก้อาการท้องเสียได้

**ผักขีฝรั่ง**ประโยชน์ช่วยบำรุงกระดูกและฟันให้แข็งแรง ช่วยสามารถยับยั้งและช่วยชะลอการขยายตัวของเซลล์มะเร็ง ช่วยป้องกันการเกิดโรคมะเร็ง

ภาพประกอบการประกวดอาหารระดับอำเภอ  
วันที่ ๗ กุมภาพันธ์ ๒๕๕๗



## แบบบันทึกข้อมูลผ้าทอ

๑. ระดับการคัดสรร

อ่างเภอ

ตำบล

๒. ชื่ออาหาร

ชื่อหลัก

หมอนสม็อค

ชื่ออื่นๆ

หมอนฟักทอง

แหล่ง

อ่างเภอพาน

จังหวัดเชียงราย

๓. ประเภทเส้นใย

ไหม

ฝ้าย

๓. ฝ้าย

อื่นๆ ฝ้ายดัดทอง

๔. ความเป็นมาและอัตลักษณ์ (ภูมิหลัง ความเชื่อ อัตลักษณ์ที่โดดเด่น ความสำคัญและคุณค่าทางสังคม จิตใจ วิธีการดำเนินชีวิตของชุมชน)

๔.๑ ภูมิหลัง

สม็อค เป็นงานประดิษฐ์ที่ทำกับผ้าด้วยวิธีการจับจีบ หรือการทำให้เนื้อผ้ามีรอยย่น พองฟู จนเกิดลวดลายต่างๆ บนเนื้อผ้า ที่ให้ความรู้สึกอ่อนหวาน สวยงามในตัวของมันเอง เนื้อผ้า ที่เหมาะสมจะนำมาทำสม็อค คือผ้าที่น้ำหนักเบา เป็นผ้าเนื้อหนาปานกลางและเนื้อบาง เช่น ผ้าฝ้าย ผ้าไหม ผ้าเครป ผ้าไนลอน ผ้าออร์แกนซ่า ผ้าออร์ลอนแก้ว ผ้าต่วน ผ้าปาน ผ้าชีฟอง ผ้าเงิน ผ้าทอง ฝ้ายดัดทอง เป็นต้น เมื่อทำสำเร็จต้องมีลักษณะของผ้าที่ทึงสวยงาม ผ้าเนื้อหนาแข็งไม่ควรนำมาเย็บสม็อค เนื่องจากงานสม็อคเป็นงานละเอียด ผู้ที่สนใจทำสม็อคจึงจำเป็นต้องมีความอดทน และความประณีต อาศัยการฝึกฝนจนเกิดความชำนาญในการทำงาน จึงจะทำสม็อคได้สวยงามและรวดเร็ว เมื่อมีพื้นฐานการเย็บหมอนสม็อคแล้ว สามารถนำความรู้ในงานสม็อคไปสร้างสรรค์ชิ้นงานได้อีกหลากหลายรูปแบบ อาทิ ทำเป็นกระเป๋าผ้าชนิดรูตูดและชนิดมีหูหิ้ว การทำสม็อคคืบผ้ามาน ปลอกหมอนอิง กล่องทิชชูและ หมอนฟักทอง

๔.๒ อัตลักษณ์ที่โดดเด่น

หมอนฟักทอง เป็นผลิตภัณฑ์สม็อคที่ได้จากการนำผ้าใยธรรมชาติหรือผ้าใยสังเคราะห์ มาตัดให้มีขนาดตามต้องการ กำหนดตำแหน่งและลวดลาย ที่กำหนดไว้แล้วเย็บ บรรจุด้วยนุ่น ใยพอลิเอสเตอร์ ฟองน้ำ เศษผ้าป่านหรือเส้นใยอื่นๆ ที่เหมาะสม เย็บตรงตรงกลางหมอนด้วยมือให้เป็นรอยบูนมีลักษณะคล้ายผลฟักทอง ปิดรอยเย็บด้วยกระดุมที่หุ้มด้วยผ้าชนิดเดียวกันทำเป็นของใช้และของตกแต่ง มักใช้ในงานพิธีมงคล

๔.๔ ความสำคัญและคุณค่าทางสังคม จิตใจ วิธีการดำเนินชีวิตของชุมชน

๔.๕ อื่นๆ

การเพิ่มมูลค่าทางเศรษฐกิจ หมอนฟักทองในสมัยก่อนมักทำขนาดเดียว แต่ปัจจุบันมีการปรับประยุกต์ให้มีขนาดต่างๆ เพื่อเป็นที่ดึงดูดความสนใจและให้เหมาะสมกับการใช้งาน



### ๕. วัสดุอุปกรณ์ที่ใช้ในการเย็บหมอนฟักทอง (ลายครทางเดียว)

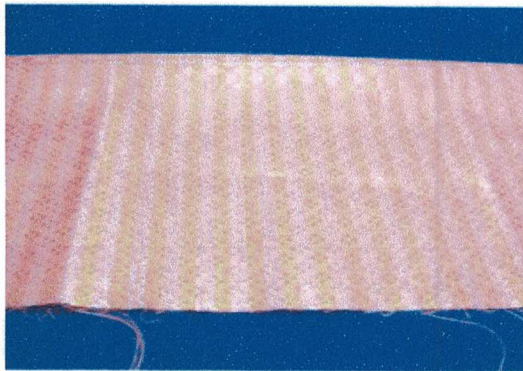
๑. ผ้าสำหรับเย็บหม็อค เป็นผ้าดินทอง
๒. ด้ายเย็บผ้าสีเดียวกับผ้า เบอร์ ๖๐
๓. ไม้บรรทัด
๔. ดินสอสีสำหรับเขียนผ้า
๕. ดินสอดำ
๖. กรรไกร
๗. เข็มหมุด
๘. เข็มสอยชนิดยาว เบอร์ ๘ หรือเบอร์ ๙
๙. เข็มร้อยมาลัย
๑๐. กระจดุม
๑๑. หนุน

### ๖. วิธีการประกอบ/ขั้นตอนการเย็บหมอนฟักทอง

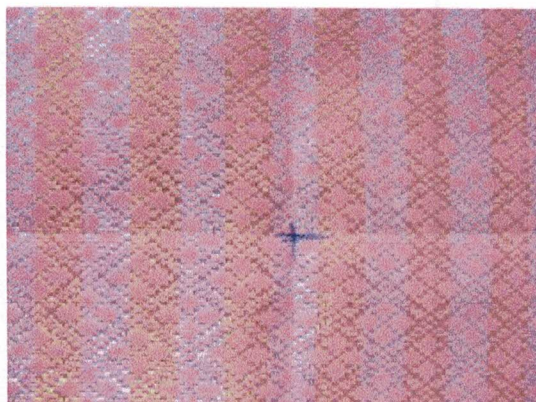
กรรมวิธีการผลิตที่แสดงถึงภูมิปัญญาดั้งเดิมที่ต้องอาศัยทักษะเชิงช่างที่มีความชำนาญ และการพัฒนาสร้างสรรค์ และปรับประยุกต์(บรรยายพร้อมแนบภาพนิ่งเป็นไฟล์นามสกุล JPEG หรือ TIFF ไม่น้อยกว่า๑๐ ภาพ ที่แสดงให้เห็นถึงรูปแบบดั้งเดิมและรูปแบบที่ปรับประยุกต์ และภาพเคลื่อนไหว ลงแผ่นซีดี/วีซีดี จำนวน ๑ แผ่น)

#### ขั้นตอนการเย็บหมอนฟักทอง

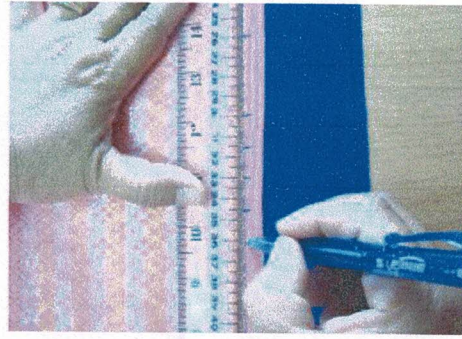
๑. ตัดผ้าดินทอง ให้มีความกว้าง ๕๐ เซนติเมตร ความยาว ๑๒๐ เซนติเมตร



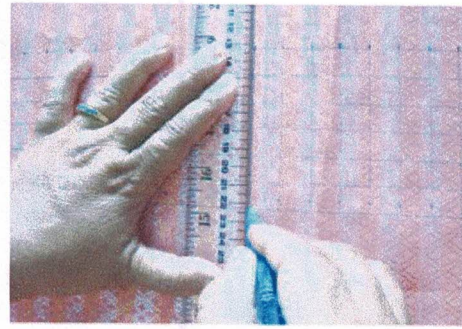
๒. วาดเส้นตารางที่ผ้าด้านผิด โดยหาจุดกึ่งกลางของผ้า ด้วยการทบผ้าตามแนวยาวและแนวขวาง



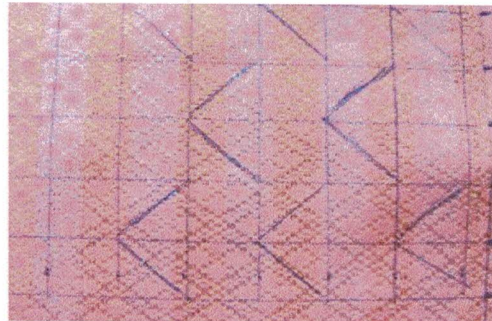
๓. วาดเส้นขอบผ้า โดยวัดจากระยะกึ่งกลางขึ้นไป ด้านบน ๔ เซนติเมตร และด้านล่าง ๔ เซนติเมตร ชีตเส้นตามแนวยาว



๔. ชีตเส้นตารางขนาด ๑.๕x ๑.๕ เซนติเมตร ตามแนวเส้นด้านยืน ๖ ช่อง และแนวเส้นด้ายพุ่ง ๗๔ ช่อง ทั้งด้านบนและด้านล่าง เว้นระยะต่อจากเส้นตารางขึ้นไปด้านบน ๘ เซนติเมตร และด้านล่าง ๘ เซนติเมตร ชีตเส้นขอบของลายสม็อก



๕. ชีตเส้นเป็นมุมแหลม ในเส้นตาราง ขนาด ๑.๕ x ๑.๕ เซนติเมตร ตามแนวเส้นด้ายยืน ๖ ช่อง และแนวเส้นด้ายพุ่ง ๗๔ ช่อง ทั้งด้านบนและด้านล่าง เว้นช่องสลับกันแต่ละแถว



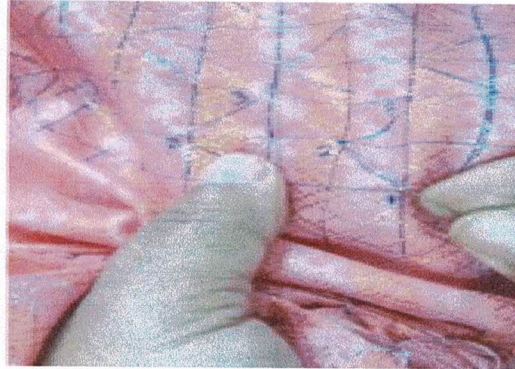
๖. เก็บขอบริมผ้าทั้งด้านบนและด้านล่าง ใช้การสอยหรือการเนาก็ได้หรือใช้จักรเย็บเลยก็ได้



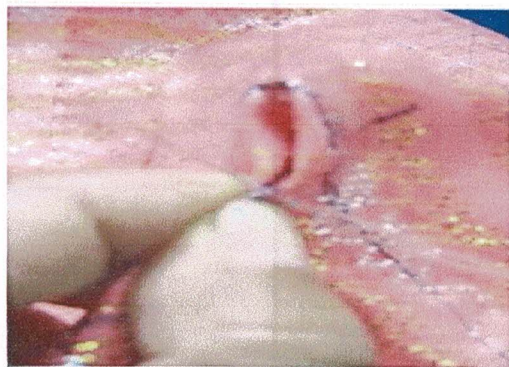
การเย็บลายศรทางเดียว

๑. ร้อยด้ายกับเข็มจะได้ด้าย ๒ เส้น จับปลายผูกรวบเป็นปม ก่อนเย็บ ไม่ควรร้อยด้ายยาวมากๆ เพราะจะทำให้ด้ายพันกันเป็นปมง่าย ทำให้ไม่สะดวกในการเย็บ

๑. สอดปลายเข็มสะกิดผ้าจุดที่ ๑ จุดที่ ๒ และจุดที่ ๓

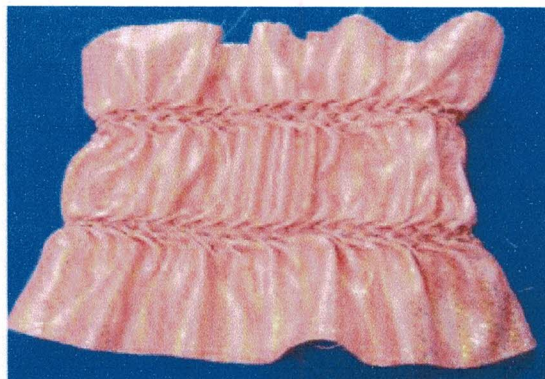


๒. ดึงเข็มขึ้น เส้นด้ายจะดึงผ้าทั้ง ๓ จุด รวบเข้าหากันเป็นจุดเดียว แล้วเย็บซ้ำอีก ๒ ครั้ง ดึงด้ายให้ตึง จบ ๑ ลาย



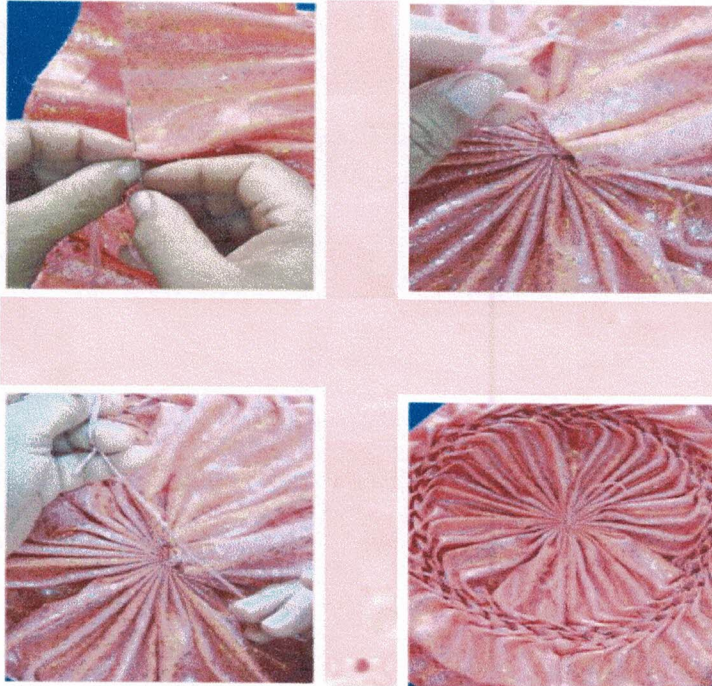
๓. เย็บส้อมคล้ายศรทางเดียวที่ละแถว

๔. เย็บส้อมคล้ายศรทางเดียวจนเต็มแบบ

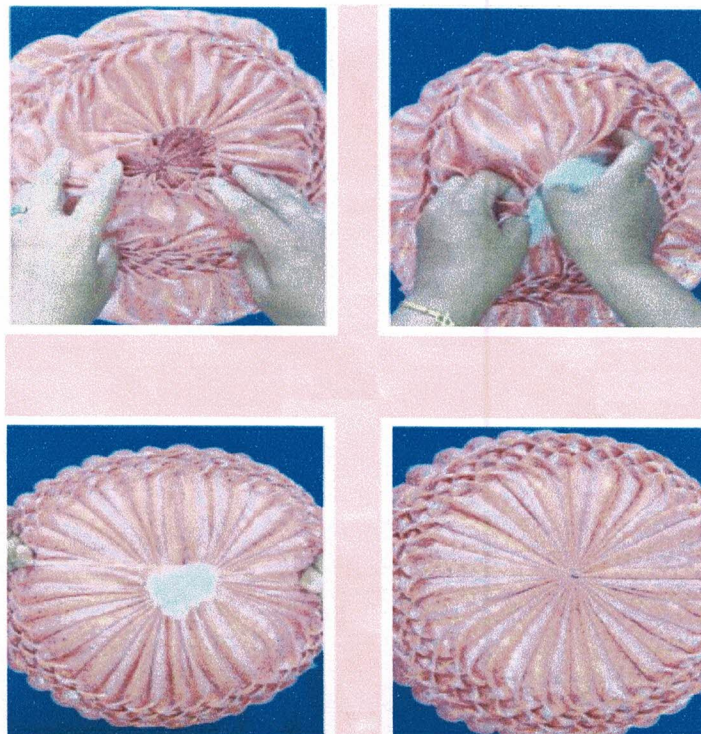


### การจับจีบหัวหมอนฟักทอง

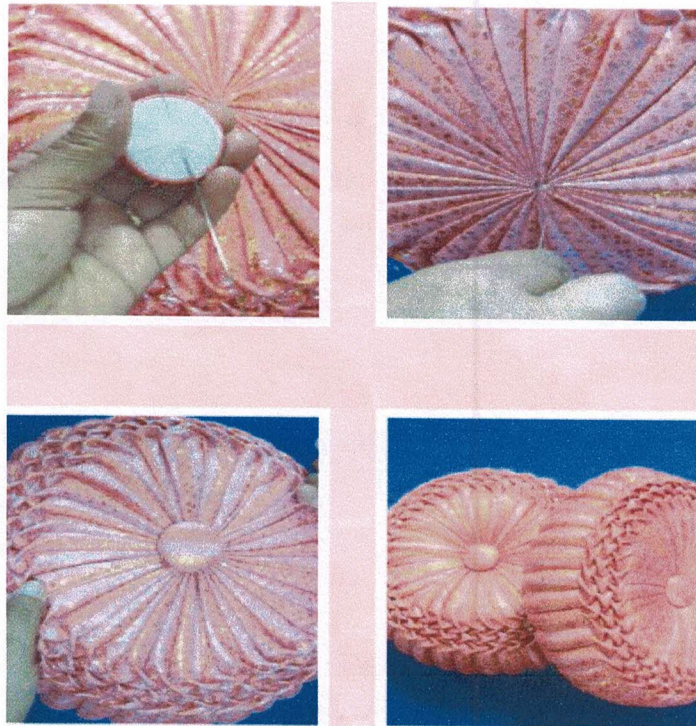
1. พับทบผ้าสามัคเย็บตะเข็บข้างติดกัน จากนั้นกลับตะเข็บ และจับจีบให้ตรงกับลายร้อยด้าย จำนวน ๖-๘ เส้น กับเข็มก้นทอง เบอร์ ๒ จะได้ด้าย ๑๒-๑๖ เส้น จับปลายผูกรวบเป็นปม แล้วเย็บรูตรึงปิดช่อง ผูกด้ายให้แน่น พลิกอีกด้านแล้วเย็บริมขอบให้รอบ



2. นำนุ่นมาใส่จนเต็ม (ใช้นิ้วดันนุ่นตามร่องด้านข้างของหมอนให้พองออกมา) เสริมแล้วรูตรึงปิดช่องเย็บตรงให้แน่น เก็บด้ายลงในตัวหมอน จัดจีบให้สวยงาม



๓. เย็บกระดุมที่หุ้มด้วยผ้าดันทองทั้งด้านบนและด้านล่างด้วยเข็มร้อยมาลัย แทะขึ้นลง ๒ ครั้ง เย็บตรึงให้แน่น จะได้หมอนฟักทอง



๗. ความสามารถในการผลิตเชิงปริมาณ พร้อมแสดงสถิติและจำหน่ายในโอกาสต่างๆ



มี



ไม่มี(ระบุเหตุผล).....

๘. ชื่อ - สกุล ผู้ประกอบการหรือกลุ่มผู้ประกอบการ

๘.๑ ประโยชน์ใช้สอย ( )ในชีวิตประจำวัน (✓)ในชนบประเพณี ( )ในพิธีกรรม

๘.๒ แหล่งผลิต (สถานที่/ชุมชน)/ บ้านสันป่าหนาด หมู่ที่ ๒ ตำบลเวียงห้า

๘.๓. ชื่อ - สกุลผู้ทอ (บุคคล/กลุ่มบุคคล นางพรเรื่อง ปัญญาสร

ที่อยู่ ๑๐๗ บ้านสันป่าหนาด หมู่ที่ ๒ ตำบลเวียงห้า อำเภอพาน จังหวัดเชียงราย

โทรศัพท์ - โทรสาร - Email -

ชื่อและที่อยู่ของร้านจำหน่ายผ้าทอ บ้านเลขที่ ๑๐๗ บ้านสันป่าหนาด หมู่ที่ ๒ ตำบลเวียงห้า

อำเภอพาน จังหวัดเชียงราย โทรศัพท์ - โทรสาร -

Email -

๙. รางวัล/เกียรติคุณที่ได้รับ -

๑๐. หมายเหตุ.....

## แบบบันทึกข้อมูลศิลปะการแสดง

๑. ระดับการคัดสรร  อำเภอ  ตำบล

๒. ชื่อการแสดง

ชื่อหลัก เล่าคำว,จ้อย  
ชื่ออื่นๆ -  
แหล่ง อำเภอพาน จังหวัดเชียงราย

๓. ศิลปะการแสดงเกี่ยวกับ

- ดนตรี  
 ๒. ขับร้อง  
 ๓. รำ/เต้น  
 ๔. ละครที่แสดงเป็นเรื่องราว  
 ๕. อื่นๆ

๔. ความเป็นมา อัตลักษณ์ สาระคุณค่า (ภูมิหลัง ความเชื่อ อัตลักษณ์ที่โดดเด่น ความสำคัญและคุณค่าทางสังคม จิตใจ วิธีการดำเนินชีวิตของชุมชน โอกาสที่ใช้จัดแสดง)

๔.๑ ภูมิหลัง

คำว่า” เป็นชื่อของลักษณะการเรียงเรียงถ้อยคำที่ทำให้เป็นระเบียบเหมือนท่วงโซ่ คือ มีสัมผัสคล้องจองกันทางภาคเหนือเรียกชื่อกเส้นโต ๆ ว่าคำว หรือชื่ออีกคำว เพราะลักษณะเป็นคำวเป็นเครื่องต่อเนื่องกันลักษณะคล้ายกลอนแปดของภาคกลาง ทั้งในด้านสัมผัสและลีลากลอน คำวขอแสดงถึงวัฒนธรรมของชาวภาคเหนือโดยเฉพาะล้านนาในด้านต่าง ๆ เช่น ประเพณี การละเล่น สุภาพจิต การแต่งกาย ตลอดจนสภาพความเป็นอยู่ของชาวภาคเหนือ นอกจากนี้คำวขอยังแต่งขึ้นด้วยคำประพันธ์ที่มีลักษณะเฉพาะตัว คำวจึงเป็นวรรณกรรมที่มีคุณค่าทางด้านภาษาของล้านนา มีความสุนทรีย์ะ บอกเล่าเรื่องราวความเป็นมาทางประวัติศาสตร์ แสดงออกถึงภูมิปัญญาและวิถีชีวิตความเป็นอยู่ของสังคมชนบทในอดีต สะท้อนให้เห็นถึงวัฒนธรรมประเพณี ผ่างด้วยคตินิยมและสุภาพจิตสอนใจ นอกจากนี้ คำวยังแสดงถึงความเป็นเอกลักษณ์เฉพาะถิ่น เพลงร้องพื้นบ้านคำว จ้อย ขอวรรณกรรมเหล่านี้มักแสดงออกเป็นคำพูดโต้ตอบกัน เช่น การหยอกสว หรือเป็นการขับร้อง เช่น จ้อยและขอวรรณกรรมเหล่านี้มีฉันทลักษณ์หลายรูปแบบ ซึ่งเรียกรวมๆ กันว่า คำคำว คำเครือ หรือคำว

คำว เป็นคำประพันธ์ที่มีแบบแผนของชาวล้านนามีฉันทลักษณ์ที่ระบุจำนวนคำในวรรค และสัมผัสระหว่างวรรค สรุปเป็นคำกล่าวสั้นๆ “สามตัวเหลี่ยม เจ็ดตัวเดียว บาทหลัง บาทหน้า”

จ้อย เป็นวิธีขับลำนำโดยใช้คำว เป็นเนื้อหาหลักบางที่เรียกว่า จ้อยคำว วิธีขับจ้อยมักจะดำเนินท่วงทำนองไปอย่างช้าๆ มีการเอื้อน อาจมีเครื่องดนตรี บรรเลงคลอประกอบหรือไม่ก็ได้

๔.๒ องค์ประกอบที่บ่งบอกให้เห็นคุณลักษณะของศิลปะการแสดง

๔.๓ เครื่องดนตรี.....ชิ้น ประกอบด้วย.....

๔.๔ ผู้แสดง.....คน

อื่นๆ ๑...คน หรือมากกว่า ๑...ก็ได้ หากเป็นคำว,จ้อยที่มีการโต้ตอบกัน

๕.รูปแบบ วิธีการแสดง (บรรยายพร้อมแนบภาพนิ่งเป็นไฟล์นามสกุล JPEG หรือ TIFF ไม่น้อยกว่า ๑๐ ภาพ ที่แสดงให้เห็นถึงรูปแบบดั้งเดิมและรูปแบบที่ปรับปรุงยุคต่อ และภาพเคลื่อนไหว ลงแผ่นซีดี/วีซีดี จำนวน๑ แผ่น)



การเล่าข่าวของผู้สูงอายุ เนื่องในวันผู้สูงอายุ



การเล่าข่าวของผู้สูงอายุ เนื่องในวันประเพณีสลากภัต

๖.หน่วยงาน/องค์กร/กลุ่มบุคคล/บุคคล ที่ให้การสนับสนุน

องค์การบริหารส่วนตำบลเวียงห้า,สภาวัฒนธรรมตำบลเวียงห้า

๗. การสืบสาน บ่มเพาะ ถ่ายทอดศิลปะการแสดงแก่บุคคล กลุ่มบุคคล

โดยการเปิดโอกาส สร้างเวทีการแสดงในงานประเพณีของตำบล เช่น งานประเพณีรดน้ำดำหัววันผู้สูงอายุ , ประเพณีสลากภัตประจำปี

๘. มีศักยภาพและความพร้อมที่จะแสดงในทุกโอกาส

(✓) พร้อม ( ) ไม่พร้อม.....

๙. ชื่อ - สกุล (นักแสดง หรือหัวหน้าคณะ)ชมรมผู้สูงอายุตำบลเวียงห้า,สภาวัฒนธรรมตำบลเวียงห้า

ที่อยู่ติดต่อได้สะดวก องค์การบริหารส่วนตำบลเวียงห้า เลขที่ ๑๑๑ หมู่ที่ ๗ ตำบลเวียงห้า อำเภอพาน  
จังหวัดเชียงราย ๕๗๑๒๐ โทรศัพท์ ๐๕๓-๖๐๕๑๖๔ โทรสาร ๐๕๓-๖๐๕๑๖๓  
e-mail [wianghao@hotmail.com](mailto:wianghao@hotmail.com)

๑๐. รางวัล/เกียรติคุณที่ได้รับ -



## แบบบันทึกข้อมูลประเพณี

๑. ระดับการคัดสรร

อำเภอ

ตำบล

๒. ชื่อประเพณี

ชื่อหลัก

สลากภัตร (ตานก๋วยสลาก)

ชื่ออื่นๆ

-

แหล่ง

อำเภอพาน

จังหวัดเชียงราย

๓. ลักษณะและประเภท

ศาสนา

ความเชื่อ

วิถีชีวิต

การทำมาหากิน

๔. ความเป็นมาและอัตลักษณ์ (ภูมิหลัง ความเชื่อ อัตลักษณ์ที่โดดเด่น ความสำคัญและคุณค่าทางสังคม จิตใจ  
วิถีการดำเนินชีวิตของชุมชน)

๔.๑ ภูมิหลัง

ประเพณีถวายสลากภัตร คือ การทำตานก๋วยสลาก บุญสลากภัตรในล้านนาไทย มีชื่อเรียกแตกต่างกันไปตามท้องถิ่น บางแห่งเรียกว่า “กินก๋วยสลาก” บางแห่ง เรียก “กินสลาก” หรือ “ตานก๋วยสลาก” ในความหมายเป็นอย่างเดียวกัน สำหรับวิธีการทำบุญมีความแตกต่างกันไปตามความนิยมในท้องถิ่นของตน ซึ่งประเพณีตานก๋วยสลาก หรือถวายสลากภัตรนี้เป็นประเพณีเก่าแก่ที่เกิดขึ้นในพระพุทธศาสนา ตั้งแต่พุทธสมัยพระสัมมาสัมพุทธเจ้า

การทำบุญสลากภัตรเป็นประเพณีของชาวเหนือที่สืบเนื่องกันต่อมาตั้งแต่อดีต การทำบุญนี้จะเป็นการนำวัตถุปัจจัย ที่แต่ละบ้านจะนำมาถวายพระสงฆ์โดยการจับสลากของพระสงฆ์ที่มาจากหัววัดต่างๆ โดยแต่ละวัดจะจัดวัน-เวลาที่ไม่ตรงกัน เพื่อจะได้มีพระสงฆ์จากหลายวัด มารับถวายจตุปัจจัยจาก คณะศรัทธาของแต่ละวัดโดยการจับสลาก จึงเรียก ประเพณีนี้ว่า “สลากภัตร” ซึ่งประเพณีถวายสลากภัตรนี้ แต่ละท้องถิ่นจะไม่เหมือนกัน เช่นในบางท้องถิ่นอาจจะจัดของเครื่องใช้ในชีวิตประจำวัน เช่น สบู่ ยาสีฟัน ยาตำราหลวง มาทำเป็นห่อๆ นำไปถวายพระ ก่อนจะทำพิธีถวายก็จะมีการจับสลากก่อน ที่นี้พอตนเองจับสลากได้เป็นชื่อของพระเณรรูปใด ก็นำไปถวายตามนั้น ลักษณะเช่นนั้นถือว่าเป็นการเสี่ยงสมภาร (บารมี)ว่าในปีนี้ดวงชะตาหรือชีวิตของตนจะเป็นเช่นไร มีการทำนายไปตามลักษณะของพระหรือเณร ที่ตนเองจับสลากได้ เช่น บางคนอาจจะจับได้พระที่เป็นผู้ที่อายุพรรษามากถือได้ว่าเป็นผู้มีชีวิตมั่นคง หรือจับสลากถูกพระเปรียญหรือเณรมหา ก็ถือได้ว่าเป็นผู้ที่สติปัญญามาก เป็นต้น

๔.๒ ความเชื่อ

ในประเพณีถวายสลากภัตรนี้ บางท้องถิ่นจะจัดให้มีการถวายทาน รักษาศีล เพื่อเป็นการอุทิศส่วนกุศล ไปให้ปวงญาติที่ตายไปแล้ว นอกจากนี้ยังจัดให้มีการฟังเทศน์ตลอดทั้งวันอีกด้วย โดยเรื่องที่น่าสนใจส่วนมากเป็นเรื่องวรรณกรรมท้องถิ่น และมีอิทธิพลต่อความเชื่อของท้องถิ่น ในลักษณะของการขัดเกลาจิตใจและเร่งให้ทำคุณงามความดีในรูปแบบต่างๆ เช่น เรื่องมหรสพ เรื่องพระเจ้าสิบชาติ เรื่องท้าวกำกาคำ เป็นต้น ประเพณีถวายสลากภัตร ถือได้ว่าเป็นประเพณีอันดีงามของคนตำบลเวียงห้า ที่ถือปฏิบัติสืบทอดต่อกัน

๔.๓ อัตลักษณ์ที่โดดเด่น

๔.๔ ความสำคัญและคุณค่าทางสังคม จิตใจ วิธีการดำเนินชีวิตของชุมชน

๔.๕ อื่นๆ

รูปแบบ วิธีการ ของกิจกรรมประเพณีที่จัด (บรรยายพร้อมแนบภาพนิ่งเป็นไฟล์นามสกุล JPEG หรือ TIFF ไม่น้อยกว่า ๑๐ ภาพ ที่แสดงให้เห็นถึงรูปแบบดั้งเดิมและรูปแบบที่ปรับเปลี่ยน และภาพเคลื่อนไหวลงแผ่น ซีดี/วีซีดี จำนวน ๑ แผ่น)



ของถวายสลากภัตร

ปัจจุบันของถวายสลากภัตรปรับเปลี่ยนไปตามวิถีชีวิตและการใช้งาน



การจับเส้นสลากภัตร



ถวายสลากภัตร



ถวายสลากภัต



๖. การจัดงานเป็นประจำทุกปี เดือนตุลาคม - พฤศจิกายน ระยะเวลาการจัด ๒ วัน
๗. งบประมาณที่ใช้ ๓๐,๐๐๐.- บาท ได้รับงบประมาณจาก
- ๗.๑ หน่วยงาน/องค์กร (หลัก) องค์การบริหารส่วนตำบลเวียงห้า จำนวน ๓๐,๐๐๐.-บาท
- ๗.๒ อื่นๆ - จำนวน -บาท
๘. จำนวนคนที่ร่วมงานประเพณี ๓๐๐ คน (ในปีที่ผ่านมา)
๙. ผู้จัด
- ๙.๑ หน่วยงานรับผิดชอบหลัก สภาวัฒนธรรมตำบลเวียงห้า
- ๙.๒ ชื่อ - สกุล (เลขานุการคณะกรรมการจัดงาน) นางสาวสองเมืองทรช่วย  
ที่อยู่ ๑๑๑ หมู่ ๗ บ้านร่มโพธิ์งาม ตำบลเวียงห้า อำเภอพาน จังหวัดเชียงราย  
โทรศัพท์ ๐๕๓-๖๐๕๑๖๔ ต่อ ๑๖ โทรสาร ๐๕๓-๖๐๕๑๖๓ E-mail: wianghao@hotmail.com
- ๙.๓ หน่วยงาน/องค์กร/สถาบัน ที่ร่วมจัด องค์การบริหารส่วนตำบลเวียงห้า
๙. การสร้างอาชีพและรายได้ให้กับครอบครัว/ชุมชนจัด