



คู่มือปฏิบัติงานด้าน การเงินและบัญชี



งานการเงินและบัญชี
กองคลัง
องค์การบริหารส่วนตำบลเวียงห้า

คำนำ

เอกสารเล่มนี้จัดทำขึ้น เพื่อให้การปฏิบัติงานของงานการเงินและบัญชี กองคลัง องค์การบริหารส่วนตำบลเวียงห้า เป็นไปอย่างมีประสิทธิภาพ มีการพัฒนาระบบการปฏิบัติงาน เพื่อยกระดับ คุณภาพ และมาตรฐานการปฏิบัติงาน งานการเงินและบัญชี จึงได้จัดทำคู่มือการปฏิบัติงานขึ้น สำหรับคู่มือ การปฏิบัติงานฉบับนี้ มีรายละเอียดของกระบวนการงานและขั้นตอนการปฏิบัติงานของงานการเงินและบัญชี ซึ่งได้จากการวิเคราะห์ภารกิจงานการเงินและบัญชี เพื่อสามารถนำมาใช้เป็นคู่มือในการปฏิบัติงาน

หวังเป็นอย่างยิ่งว่า เอกสารเล่มนี้ จะอำนวยความสะดวกแก่ผู้ปฏิบัติงานการเงินและบัญชี และขอขอบคุณทุกท่านที่มีส่วนเกี่ยวข้องในการดำเนินงานไว้ ณ โอกาสนี้

งานการเงินและบัญชี
กองคลัง
องค์การบริหารส่วนตำบลเวียงห้า

สารบัญ

๑. ด้านการเงิน.....	๑
๒.ด้านการเบิกจ่ายเงิน	๒
๓.ด้านการบัญชี	๔
๔.เงินสะสม.....	๕
การรับเงินขององค์กรปกครองส่วนท้องถิ่น.....	๖
การจ่ายเงินขององค์กรปกครองส่วนท้องถิ่น	๗
กระบวนการรับเงินขององค์กรปกครองส่วนท้องถิ่น	๘
กระบวนการจ่ายเงินขององค์กรปกครองส่วนท้องถิ่น	๙
แนวปฏิบัติทางบัญชีขององค์กรปกครองส่วนท้องถิ่น.....	๑๐
วิธีบันทึกบัญชีสำหรับองค์กรปกครองส่วนท้องถิ่น	๑๑
การรับเงิน.....	๑๑
๑. รายได้จัดเก็บเอง (การรับเงินรายได้บันทึกบัญชีตามประเภทรายได้).....	๑๑
๒. ภาษีจัดสรร.....	๑๒
๓. เงินอุดหนุนทั่วไป (ที่ต้องมาตั้งงบประมาณ)	๑๓
๔. เงินอุดหนุนที่รัฐบาลให้โดยวัตถุประสงค์ (เงินอุดหนุนเฉพาะกิจ).....	๑๔
๕. การรับเงินที่ไม่เป็นรายรับของ อปท. เช่น เงินประกันสัญญา เงินที่มีผู้อุทิศให้ เป็นการเฉพาะเจาะจง เป็นต้น.....	๑๕
๖. การรับเงินกู้ เช่น กสอ./ก.ส.ท./ธนาคาร เป็นต้น	๑๖
กฎหมายที่เกี่ยวข้อง	๑๗

คู่มือการปฏิบัติงานด้านการเงินและบัญชี

๑. ด้านการเงิน

๑.๑ การรับเงิน

- บันทึกเงินที่ได้รับในสมุดเงินสด ภายในวันที่ได้รับเงิน
- รับเงินภายหลังกำหนดเวลาปิดบัญชี ให้บันทึกการรับเงินในวันนั้นและจัดเก็บเงินสดในตู้নিরภัย
- จัดทำใบนำส่งเงิน/ใบสรุบบำนำส่งเงินโดยลงรายการให้ครบถ้วน

๑.๒ ทะเบียนคุมใบเสร็จรับเงิน

- ลงรายการในทะเบียนคุมใบเสร็จรับเงินให้ครบถ้วน
- สิ้นปีงบประมาณรายงานการใช้ใบเสร็จรับเงินและเจาะปรุ/ประทับตราเลิกใช้ ใบเสร็จรับเงินเสนอผ่านปลัด อปท. เพื่อนำเสนอผู้บริหารท้องถิ่นอย่างช้าไม่เกิน วันที่ ๓๑ ต.ค. ของปีถัดไป
- ใบเสร็จรับเงินรายงาน เจาะและปรุ/ประทับตราเลิกใช้เมื่อสิ้น เดือน ธ.ค. ของทุกปี

๑.๓ การเก็บรักษาเงิน

- หากมีเงินสดเก็บรักษาไว้ในตู้নিরภัยให้นำฝากธนาคารทั้งจำนวนในวันถัดไป
- กรณี อปท. ที่มีพื้นที่ห่างไกล ไม่สามารถนำฝากธนาคารได้เป็นประจำทุกวันให้เก็บรักษาในตู้নিরภัยและนำฝากธนาคารในวันทำการสุดท้ายของสัปดาห์

๑.๔ กรรมการเก็บรักษาเงิน

- ผู้บริหารท้องถิ่นแต่งตั้ง อย่างน้อย ๓ คน
- หัวหน้าหน่วยงานคลังเป็นกรรมการ โดยตำแหน่ง ๑ คน
- กรรมการเก็บรักษาเงินอื่น อย่างน้อย ๒ คน
- กรรมการเก็บรักษาเงิน ถือลูกกุญแจตู้নিরภัย คนละ ๑ ดอก
- กรณีไม่สามารถปฏิบัติหน้าที่ได้ ให้แต่งตั้งกรรมการแทนชั่วคราวให้ครบจำนวน
- จัดทำรายงานสถานะการเงินประจำวันเป็นประจำทุกวันที่มีการรับจ่ายเงิน ถ้า มีให้หมายเหตุรายงานฯในวันถัดไป
- เมื่อสิ้นเวลารับจ่ายเงิน ให้นำเงินที่ได้รับ นำฝากธนาคาร ทั้งจำนวนหากฝากไม่ทัน ให้นำเงินเก็บรักษา ส่งต่อกรรมการเก็บรักษาเงินไว้ในตู้নিরภัย
- กรรมการเก็บรักษาเงิน ทุกคนลงลายมือชื่อในรายงานสถานะการเงินประจำวัน
- หัวหน้าหน่วยงานคลังเสนอผ่านปลัด อปท. เพื่อนำเสนอให้ผู้บริหารท้องถิ่นทราบ

๑.๕ การรับส่งเงิน

- เงินรายรับให้นำฝากธนาคารทั้งจำนวนภายในวันนั้น
- นำฝากไม่ทันให้นำฝากตู้নিরภัยและวันทำการถัดไป นำฝากธนาคารทั้งจำนวน
- การรับส่งเงิน สถานที่ห่างไกล/ไม่ปลอดภัย ให้ ผู้บริหารท้องถิ่น แต่งตั้งพนักงานท้องถิ่นระดับ ๓ / เทียบเท่าขึ้นไปอย่างน้อย ๒ คน
- มีหลักฐานการรับส่งเงิน ระหว่างผู้มอบ/ผู้รับมอบเงิน กับกรรมการผู้นำส่ง/ผู้รับไว้ทุกครั้ง

- การถอนเงินฝากธนาคาร ให้ผู้มีอำนาจลงนามสั่งจ่ายเงิน ร่วมกันอย่างน้อย ๓ คนโดยให้มีผู้บริหารท้องถิ่นและปลัด อบท.ลงนามสั่งจ่ายด้วยทุกครั้งและให้ ผู้บริหารท้องถิ่นมอบหมายให้ ผู้ช่วยบริหาร ท้องถิ่น/ผู้ดำรงตำแหน่งไม่ต่ำกว่าหัวหน้าหน่วยงานอีก ๑ คน กรณีไม่มีผู้บริหารท้องถิ่น ให้ แต่งตั้ง พนักงาน ท้องถิ่นระดับ ๓ /เทียบเท่า ขึ้นไปเพิ่มอีก ๑ คน

๑.๖ การจ่ายเงิน

- จ่ายเงิน/ก่อกหนี้ ผูกพันได้เฉพาะที่มีกฎหมาย ระเบียบข้อบังคับ /หนังสือสั่งการที่ กระทรวงมหาดไทยกำหนดไว้

- การจ่ายเงินให้จ่ายเป็นเช็ค กรณีไม่อาจจ่ายเช็คได้ให้จัดทำใบถอนเงินฝากธนาคาร เพื่อให้ ธนาคารออกตั๋วแลกเงิน/โอนเงิน ผ่านธนาคาร

๑.๗ การเขียนเช็คสั่งจ่าย

- การจ่ายเงินกรณีซื้อ/เช่าทรัพย์สิน/ จ้างทำของ ให้ออกเช็คสั่งจ่ายในนามของเจ้าหนี้โดยขีดฆ่า คำว่า “หรือตามคำสั่ง” หรือ “หรือผู้ถือ” ออกและขีดคร่อม

- การจ่ายเงินตามสิทธิที่พึงจะได้รับ หากมีความจำเป็นวงเงิน ต่ำ กว่า ๒,๐๐๐ บาทให้ออกเช็ค ในนามหัวหน้าหน่วยงาน คลัง โดยขีดฆ่าคำว่า “หรือตามคำสั่ง” หรือ “หรือผู้ถือออก” ห้ามออกเช็ค สั่งจ่ายเงินสด

- เจ้าหนี้/ผู้มีสิทธิรับเงินไม่มารับเช็ค ภายในวันที่ ๑๕ วัน นับตั้งแต่วันสั่งจ่าย ให้ยกเลิกเช็ค

๒.ด้านการเบิกจ่ายเงิน

๒.๑ หน้าฎีกาเบิกจ่ายเงิน

- ลงรายการให้ครบถ้วน เช่น งบประมาณคงเหลือ เลขที่ฎีกา ผู้ขอเบิก เลขที่คลัง รับ เลขที่เช็ค ผู้ตรวจฎีกา ผู้อนุมัติฎีกา ลายมือชื่อผู้รับเงิน ลายมือชื่อผู้จ่ายเงิน/ถอนเงิน ผู้มีอำนาจสั่งจ่าย

๒.๒ การจัดเก็บฎีกาเบิกเงิน

- จัดเก็บฎีกาเรียงตามรายงานการจัดทำเช็ค

๒.๓ เอกสารประกอบฎีกา

- หลักฐานการจ่าย ให้ผู้จ่ายเงิน ลงลายมือชื่อรับรองการจ่าย พร้อมทั้งมีชื่อสกุลด้วยตัวบรรจง กำกับไว้ในหลักฐานการจ่าย กรณีเป็นใบสำคัญคู่จ่ายให้หัวหน้าหน่วยงานคลังลงลายมือชื่อ รับรอง ความถูกต้อง กำกับไว้ด้วย

- การเบิกเงินสวัสดิการค่าเช่าบ้าน ค่ารักษาพยาบาลและการศึกษาบุตรให้มีเอกสารประกอบฎีกา ดังนี้

(๑.) ใบเบิกเงินสวัสดิการแต่ละประเภท

(๒.) ใบเสร็จรับเงิน

- เงินค่าอาหารทำการนอกเวลา ให้มีเอกสารประกอบฎีกาด้วย ดังนี้

(๑.) หนังสืออนุมัติให้ปฏิบัติงานนอกเวลา

(๒.) คำสั่ง แต่งตั้ง ผู้ปฏิบัติงานนอกเวลา

(๓.) บัญชีลงเวลา การปฏิบัติงานนอกเวลา

(๔.) หลักฐานการจ่ายเงินค่าตอบแทน

- ค่าสาธารณูปโภค ให้มีเอกสารประกอบฎีกา
 - (๑.) ใบแจ้งหนี้
 - (๒.) หลักฐานนำส่งเช่น ใบนำส่งไปรษณีย์ภัณฑ์และพัสดุไปรษณีย์
 - (๓.) กรณีจ่ายเงินทตรงไปก่อนให้ใช้ใบเสร็จรับเงิน แนบด้วย
- ค่าซื้อทรัพย์สิน/จ้างทำของ
 - (๑.) สัญญาซื้อทรัพย์สิน/จ้างทำของ/หลักฐานการสั่งซื้อ/ สั่งจ้าง
 - (๒.) ใบแจ้งหนี้/ใบส่งมอบทรัพย์สิน/มอบงาน
 - (๓.) เอกสารแสดงการตรวจรับทรัพย์สิน/ตรวจงาน
- เงินสวัสดิการประเภทค่าใช้จ่ายในการเดินทางไปราชการ
 - (๑.) หนังสือ/คำสั่งให้เดินทางไปราชการ
 - (๒.) รายงานการเดินทาง
 - (๓.) หลักฐานการจ่ายเงิน เช่น ใบเสร็จรับเงิน ใบรับรอง แทนใบเสร็จรับเงิน
 - (๔.) งบหน้าค่าเบี้ยเลี้ยงและค่าเช่าที่พัก
 - (๕.) งบหน้าค่าพาหนะ
- ค่าสาธารณูปโภค ให้มีเอกสารประกอบฎีกา
 - (๑.) ใบแจ้งหนี้
 - (๒.) หลักฐานการนำส่ง เช่น ใบนำส่งไปรษณีย์ภัณฑ์และ พัสดุ ไปรษณีย์
 - (๓.) กรณีจ่ายเงินทตรงไปก่อนให้ใช้ใบเสร็จรับเงิน แนบด้วย
- ค่าซื้อทรัพย์สิน/จ้างทำของ
 - (๑.) สัญญา ซื้อ ทรัพย์สิน/จ้างทำของ/ หลักฐานการ สั่งซื้อ/สั่งจ้าง
 - (๒.) ใบแจ้งหนี้/ใบส่งมอบทรัพย์สิน/มอบงาน
 - (๓.) เอกสารแสดงการตรวจรับทรัพย์สิน/ตรวจงาน
- การยืมเงินทตรงราชการ
 - (๑.) สัญญายืมเงิน/ใบยืม
 - (๒.) หลักฐาน ซึ่งแสดงว่าเป็นผู้มีหน้าที่ต้องปฏิบัติงาน เช่น คำสั่งให้เดินทางไปราชการ
- กรณีเป็นการยืมเงินสะสม ให้มีเอกสารประกอบฎีกา
 - (๑.) สัญญายืมเงิน/ใบยืม
 - (๒.) กรณียืมเงินสะสมที่ต้องได้รับอนุมัติจากสภาท้องถิ่น ให้มีรายงานการประชุมประกอบ
 - (๓.) การยืมเงินสะสมกรณีฉุกเฉิน ที่มีสาธารณภัยให้มีหนังสือที่ผู้ว่าราชการจังหวัดได้กำหนดวงเงินในการยืมไว้
- เงินประกันสัญญา เงินประกันซอง ให้มีเอกสารประกอบฎีกา
 - (๑.) หนังสือแจ้งความประสงค์ขอเบิกเงินของผู้รับจ้าง
 - (๒.) ใบเสร็จรับเงินประกันสัญญา/เงินประกันซอง
- การเบิกจ่ายเงินอุดหนุนให้กับหน่วยงานอื่น
 - (๑.) กรณีเงินอุดหนุนให้กับกลุ่ม/ชุมชนให้จัดทำบันทึกข้อตกลงระหว่างอปท.กับตัวแทนของกลุ่ม/ชุมชน ที่ขอรับเงินอุดหนุน ไม่น้อยกว่า ๓ คน

(๒.) ให้นำหน่วยงานที่ขอรับเงินอุดหนุนออกใบเสร็จรับเงิน ให้กับอปท. สำหรับกลุ่ม/ชุมชน ให้จัดทำใบสำคัญรับเงินไว้เป็นหลักฐาน

(๓.) เมื่อดำเนินการเสร็จเรียบร้อยแล้ว ให้รายงานผลการดำเนินงานและเงินเหลือจ่าย (ถ้ามี) ให้หน่วยงานอุดหนุนทราบ

- การเบิกจ่ายเงินค่าพาหนะ โดยนำรถยนต์ส่วนตัว ในการเดินทางไปราชการ จะเบิกจ่ายได้เมื่อได้รับอนุมัติจากผู้ว่าราชการจังหวัด

- การจ่ายเงินยืม ผู้บริหารท้องถิ่นได้อนุมัติให้จ่ายเงินยืมตามสัญญาเงินยืม โดยมีเงื่อนไขดังนี้

(๑.) มีงบประมาณเพื่อการนั้นแล้ว

(๒.) ผู้ยืมได้ทำสัญญาการยืมเงินและรับรองว่าจะปฏิบัติตามระเบียบฯ

(๓.) ผู้ยืมแต่ละรายจะต้องไม่มีเงินยืมค้างชำระ อปท. และให้ยืมได้เฉพาะผู้มีหน้าที่ปฏิบัติงานเท่านั้น

- การส่งใช้เงินยืม

(๑.) หมายเหตุจำนวนเงินและ วัน/เดือน/ปี ที่ส่งใช้ใน สัญญาเงินยืม

(๒.) เก็บรักษาสัญญาการยืมเงิน เป็นเอกสารสำคัญ

(๓.) รับคืนเป็นเงินสด ให้ออกใบเสร็จรับเงินให้แก่ผู้ยืม

(๔.) บันทึกรายการส่งใช้เงินยืม ในทะเบียนเงินยืมและ ให้ผู้ยืมลงชื่อในทะเบียนเงินยืมที่ส่งใช้นั้น

(๕.) ให้ผู้ยืมส่งใบสำคัญและเงินที่เหลือจ่าย(ถ้ามี)ภายในกำหนดระยะเวลา ดังนี้

๑.เดินทางไปประจำต่างสำนักงาน/กลับภูมิลำเนา ส่งใช้ภายใน ๓๐วันนับจากวันที่ ได้รับเงิน

๒.เดินทางไปราชการอื่น ส่งใช้ภายใน๑๕วัน นับ จากวันที่กลับมาถึง

๓.เงินยืมนอกจากข้อ๑ และ ข้อ๒ ส่งใช้ภายใน ๓๐ วัน นับ จากวันที่ได้รับเงิน

๓.ด้านการบัญชี

- ให้จัดทำบัญชี เงินสดรับ เงินสดจ่าย บัญชีแยกประเภทให้ครบถ้วนเป็นปัจจุบัน

- จัดทำรายงานแสดงรายรับ รายจ่าย และงบทดลองเสนอปิด เพื่อนำเสนอผู้บริหารท้องถิ่นทราบ และสำเนาให้ ผู้ว่าราชการจังหวัด สำหรับอบต.ให้ส่งนายอำเภอ

- งบประมาณรายจ่ายประจำปีอนุญาตให้จ่ายได้แล้ว แต่ระยะ ๓ เดือน แรกปีงบประมาณ ไม่สามารถ จัดเก็บรายได้เพียงพอที่จะดำเนินการได้ อปท.อาจนำเงินสะสมทดรองจ่ายไปพลางก่อนได้ การใช้จ่ายเงินสะสม โดยได้รับอนุมัติจากสภาท้องถิ่น ภายใต้เงื่อนไข ดังนี้

(๑.) เป็นกิจการตามอำนาจ หน้าที่ เกี่ยวกับบริการชุมชนและสังคม

- จัดทำงบแสดงฐานะการเงินและงบอื่นๆ เพื่อส่งให้ สดง. ภายใน ๙๐วัน นับแต่วันสิ้นปี และส่งสำเนาให้ผู้ว่าราชการจังหวัด สำหรับ อบต.ให้ส่งนายอำเภอ

๔.เงินสะสม

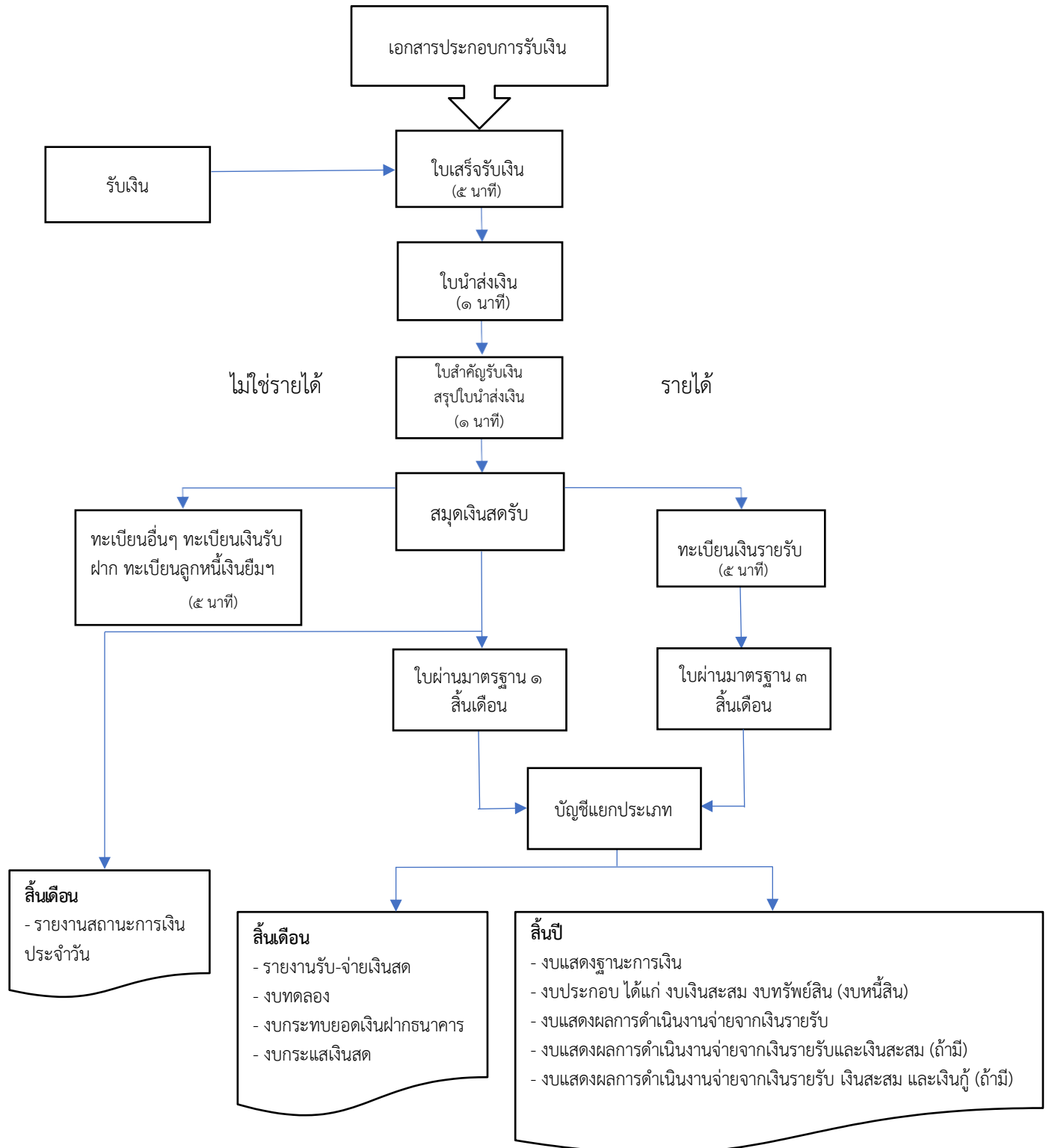
- ทุกวันสิ้นปีงบประมาณ เมื่อได้ปิดบัญชีรายรับรายจ่าย แล้ว ให้กัน ยอดเงินสะสมประจำปีไว้ร้อยละ ๒๕ ของทุกปี

- การจ่ายเงินทุนสำรองเงินสะสม กระทำได้เมื่อยอดเงินสะสม มีไม่เพียงพอให้ขอความเห็นชอบจากสภาท้องถิ่นและขออนุมัติ. ผวจ

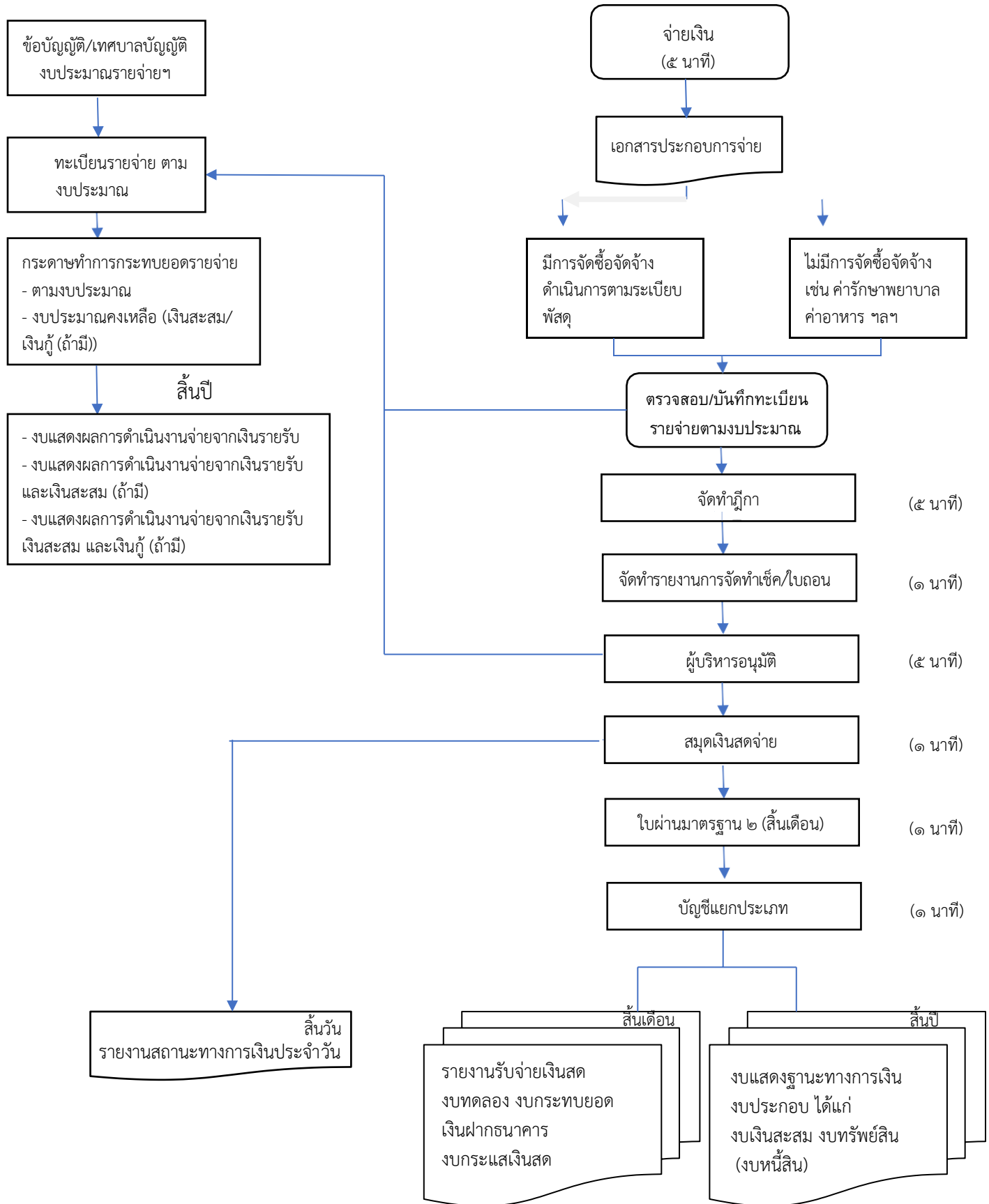
(๑.) เป็นกิจการเพิ่มพูนรายได้

(๒.) เป็นกิจการเพื่อบำบัดความเดือนร้อนของประชาชน ทั้งนี้เป็นไปตามแบบพัฒนาของ อปท./ตามที่ กฎหมายกำหนด

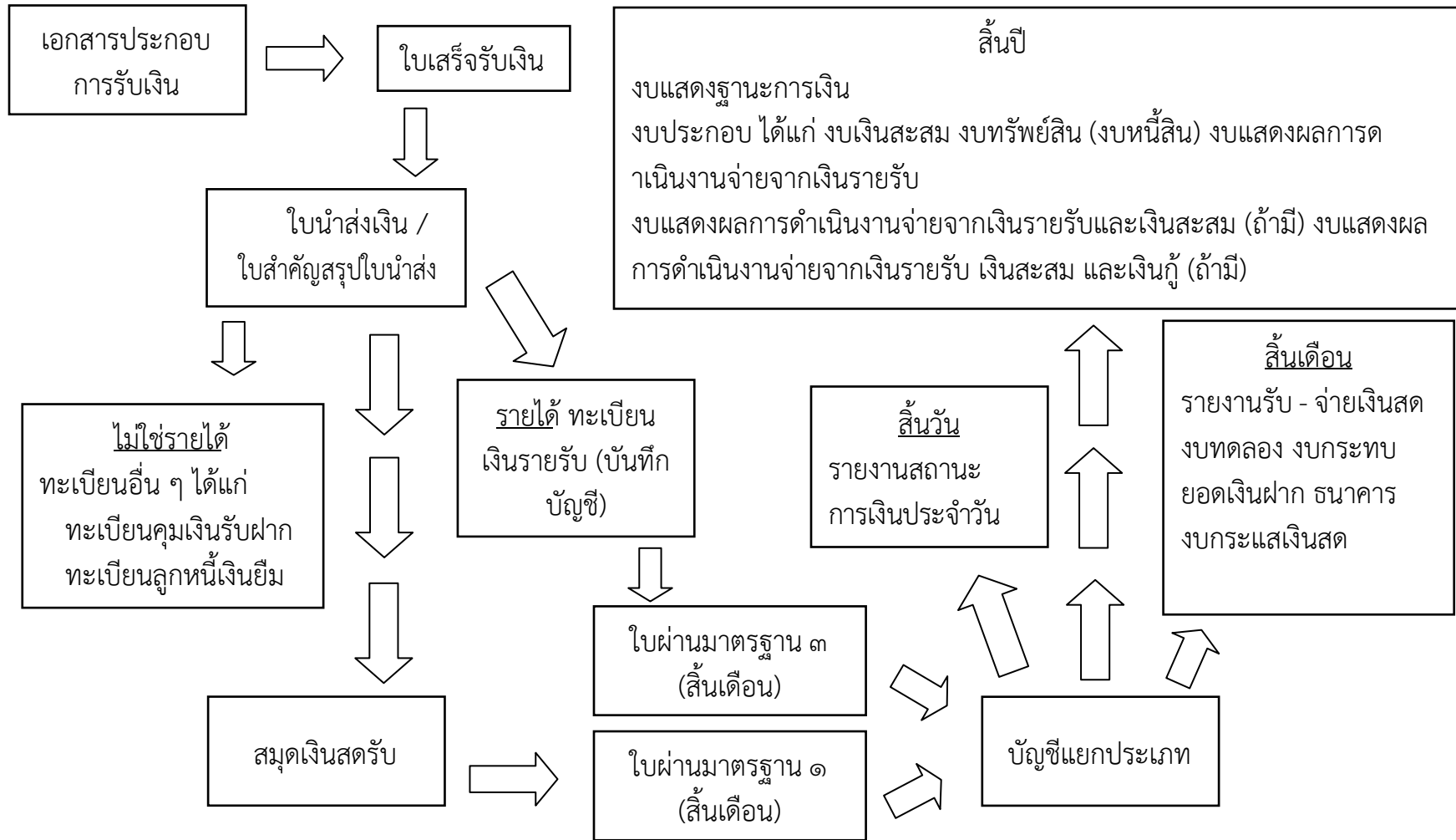
การรับเงินขององค์กรปกครองส่วนท้องถิ่น



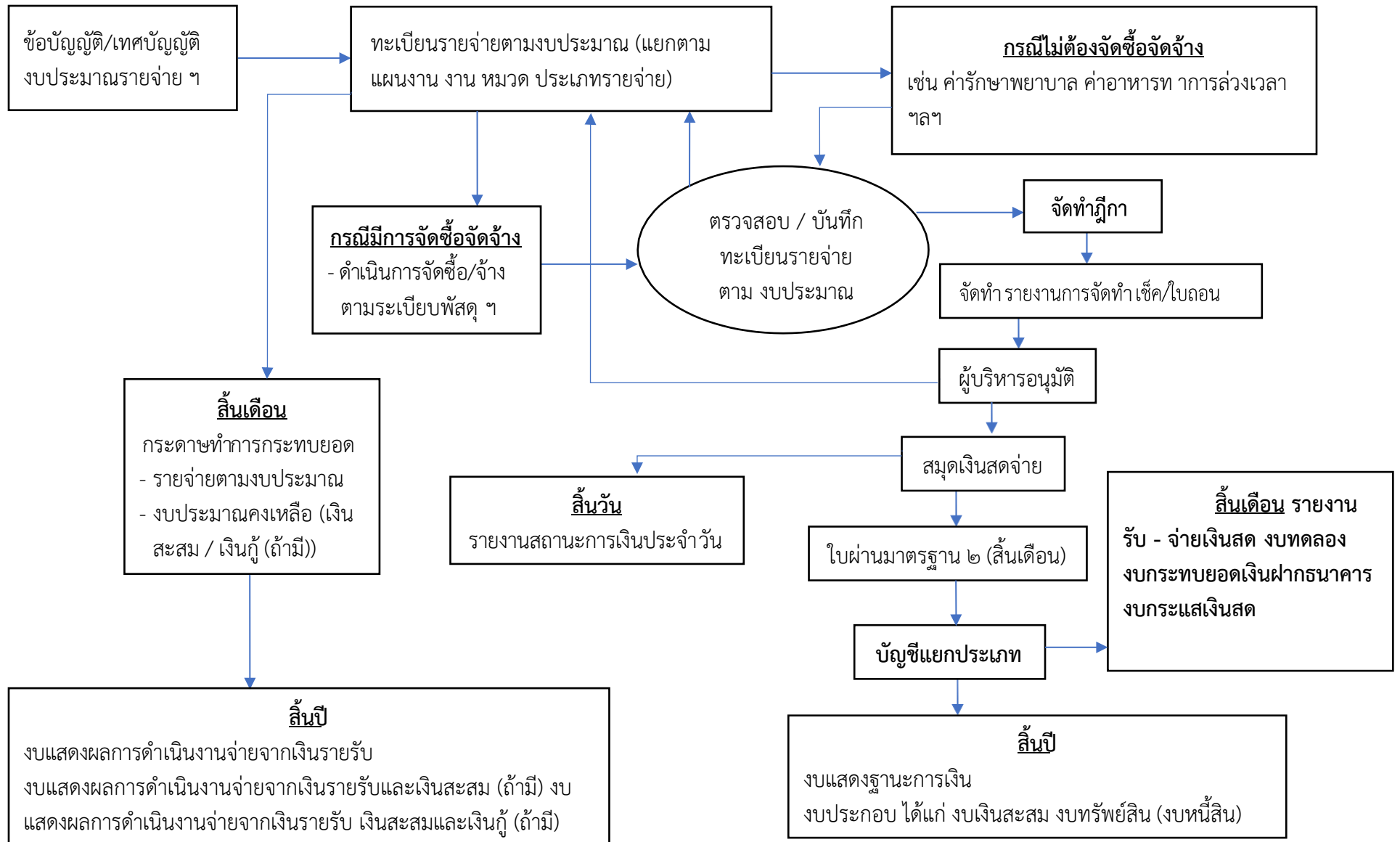
การจ่ายเงินขององค์กรปกครองส่วนท้องถิ่น



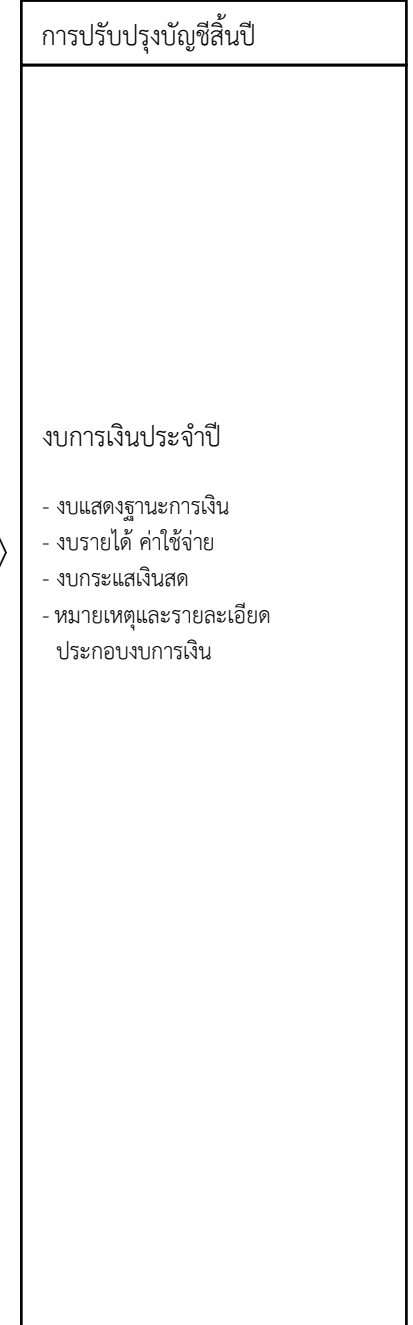
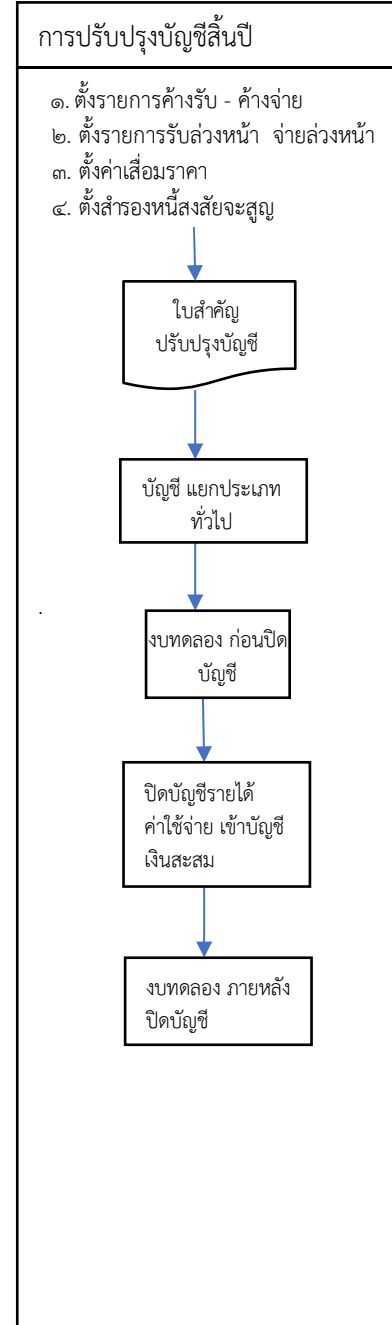
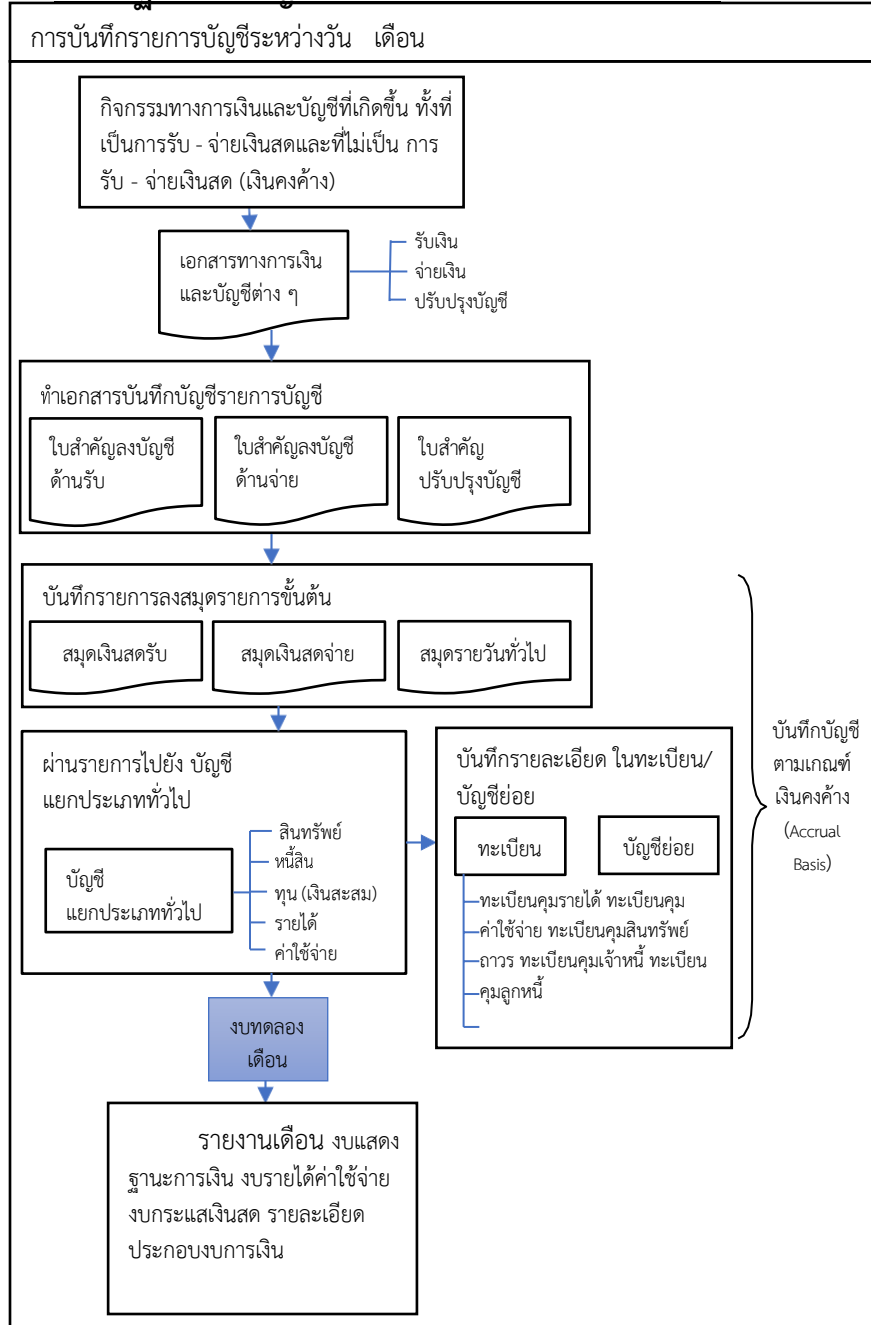
กระบวนการรับเงินขององค์กรปกครองส่วนท้องถิ่น



กระบวนการจ่ายเงินขององค์กรปกครองส่วนท้องถิ่น



แนวปฏิบัติทางบัญชีขององค์กรปกครองส่วนท้องถิ่น



วิธีบันทึกบัญชีสำหรับองค์กรปกครองส่วนท้องถิ่น

การรับเงิน

๑. รายได้จัดเก็บเอง (การรับเงินรายได้บันทึกบัญชีตามประเภทรายได้)

ภาษีอากร

ค่าธรรมเนียม ค่าปรับและใบอนุญาต

รายได้จากทรัพย์สิน

รายได้จากสาธารณูปโภค

รายได้เบ็ดเตล็ด

รายได้จากทุน

ใบเสร็จรับเงิน ⇨ ใบนำส่งเงิน ⇨ ใบสำคัญสรุปใบนำส่งเงิน

ทะเบียนเงินรายรับ

(นำฝากธนาคาร)
สมุดเงินตรา

Dr.บัญชีเงินรายรับ
Cr.บัญชีภาษีที่ดินและสิ่งปลูกสร้าง
บัญชีภาษีบำรุงท้องที่
บัญชีภาษีป้าย ฯลฯ

Dr.บัญชีเงินฝากธนาคาร
Cr.บัญชีเงินรายรับ
บัญชีเงินรอบฝาก
ฯลฯ

การรับเงินลูกหนี้ภาษี

ลูกหนี้ภาษีที่ดินและสิ่งปลูกสร้าง

ลูกหนี้ภาษีป้าย

ไม่บันทึก

Dr.บัญชีเงินฝากธนาคาร
Cr.บัญชีภาษีที่ดินและสิ่งปลูกสร้าง
บัญชีภาษีบำรุงท้องที่
บัญชีภาษีป้าย ฯลฯ

๑๒

๒. ภาษีจัดสรร

แจ้งการจัดสรร



โอนเงินเข้าบัญชีเงินฝากธนาคาร



โอนนำส่งเงิน



ใบสำคัญสรุปโอนนำส่งเงิน

ทะเบียนเงินรายรับ

สมุดเงินสดรับ

Dr. บัญชีเงินรายรับ

Cr. บัญชีภาษีสุรา

บัญชีค่าภาษีสรรพสามิต

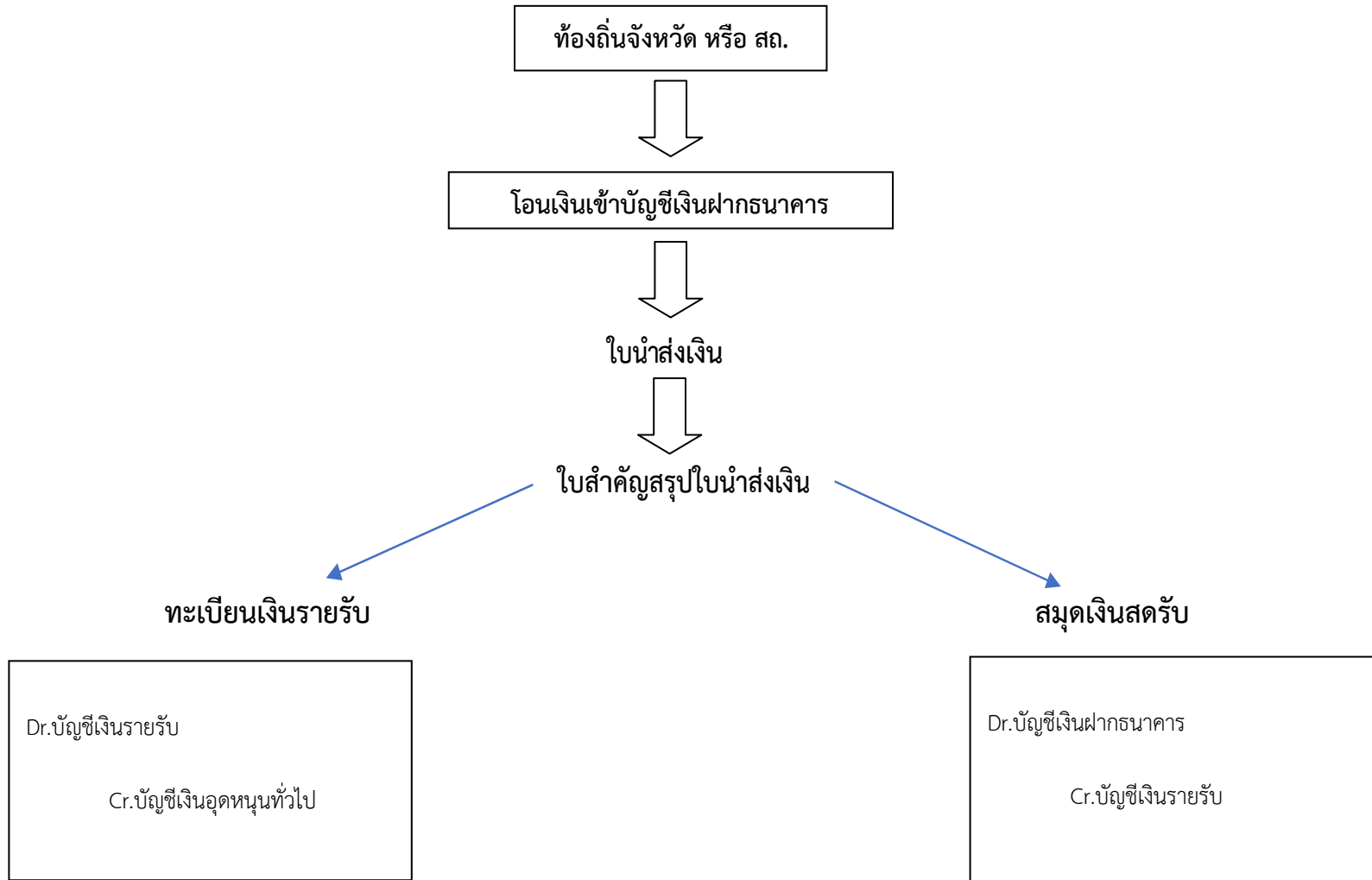
บัญชีจดทะเบียนสิทธิ

ฯลฯ

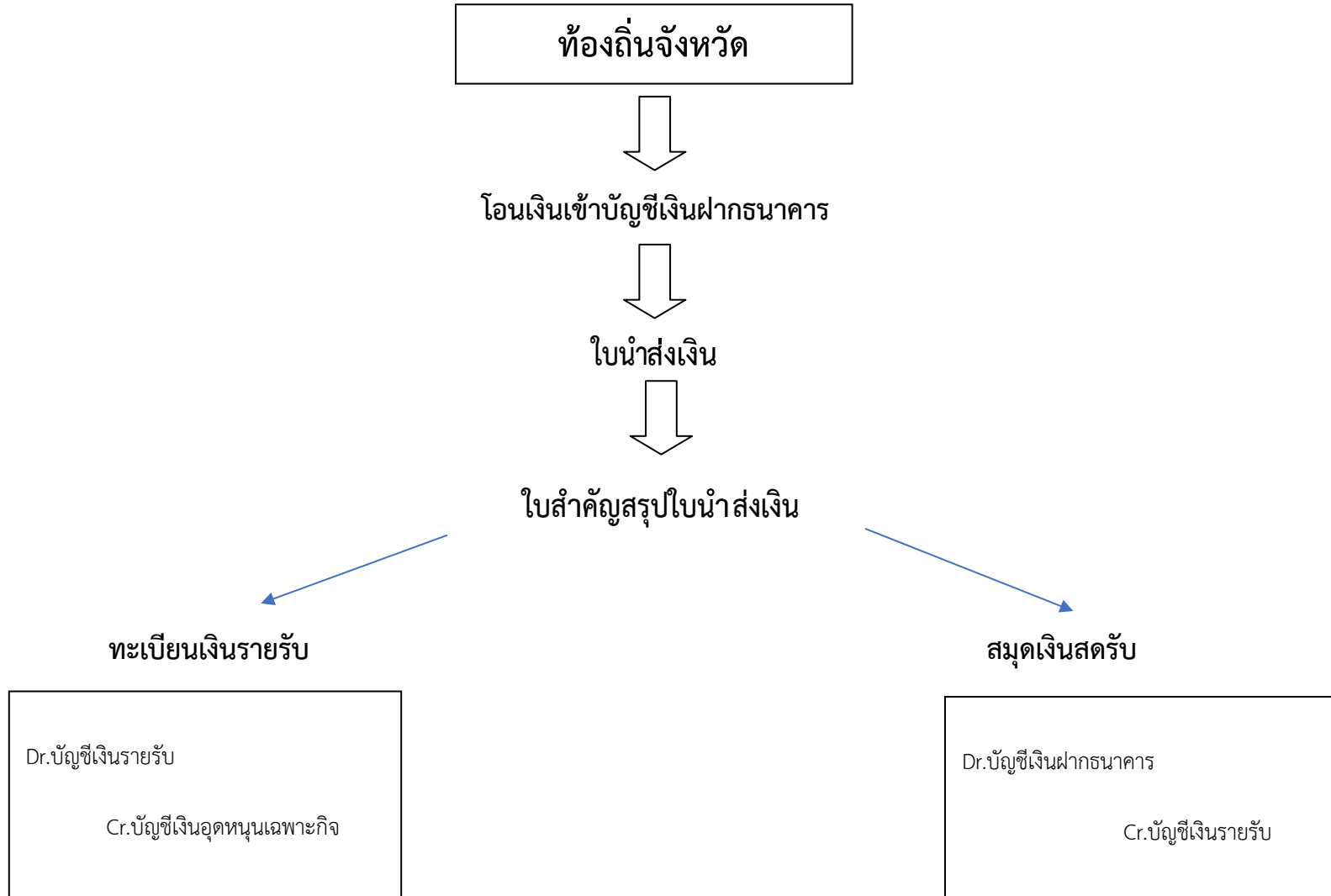
Dr. บัญชีเงินฝากธนาคาร

Cr. บัญชีเงินรายรับ

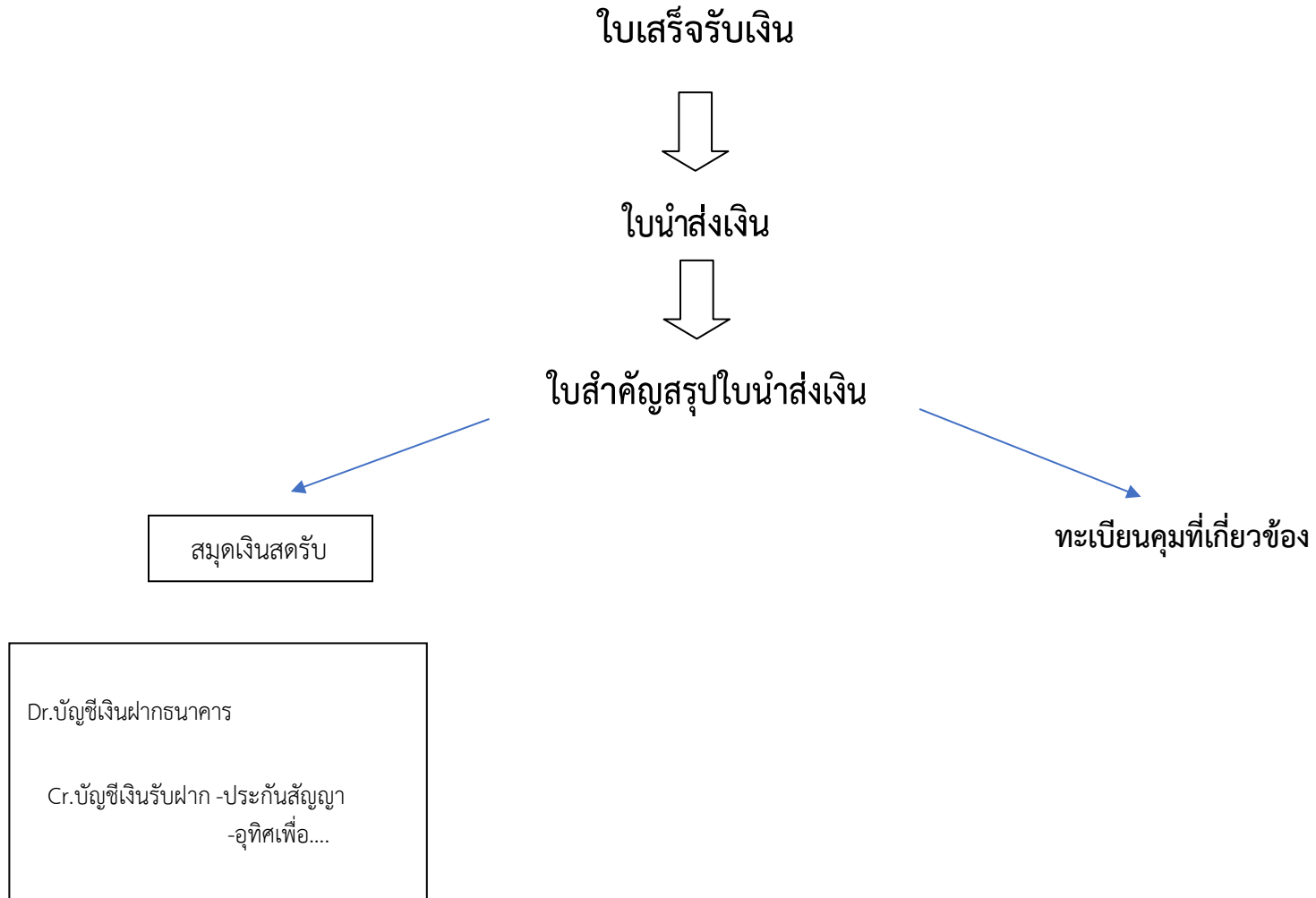
๓. เงินอุดหนุนทั่วไป (ที่ต้องมาตั้งงบประมาณ)



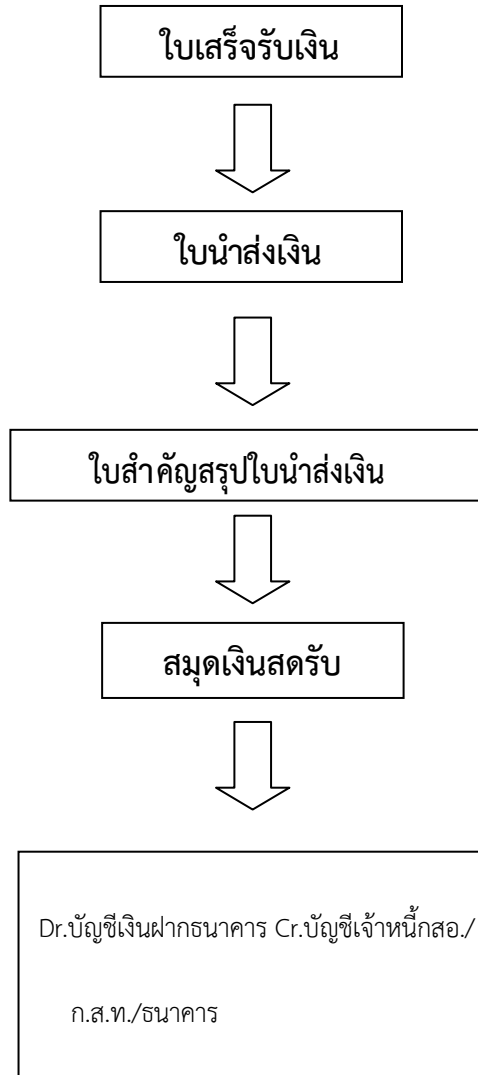
๔. เงินอุดหนุนที่รัฐบาลให้โดยวัตถุประสงค์ (เงินอุดหนุนเฉพาะกิจ)



๕. การรับเงินที่ไม่เป็นรายรับของ อปท. เช่น เงินประกันสัญญา เงินที่มีผู้อุทิศให้ เป็นการเฉพาะเจาะจง เป็นต้น



๖. การรับเงินกู้ เช่น กสอ./ก.ส.ท./ธนาคาร เป็นต้น



กฎหมายที่เกี่ยวข้อง

๑. ระเบียบกระทรวงมหาดไทย ว่าด้วยการรับเงิน การเบิกจ่ายเงิน การฝากเงิน การเก็บรักษาเงิน และการตรวจเงินขององค์กรปกครองส่วนท้องถิ่น พ.ศ. ๒๕๖๖