



คู่มือปฏิบัติงาน ป้องกันและบรรเทาสาธารณภัย



งานป้องกันและบรรเทาสาธารณภัย สำนักปลัด
องค์การบริหารส่วนตำบลเวียงห้า

คำนำ

ด้วยปัจจุบันสาธารณสุขยังคมีแนวโน้มจะเกิดขึ้นอย่างต่อเนื่องและซับซ้อนมากขึ้น เนื่องจากความแปรปรวนของภูมิอากาศโลก ความเสื่อมโทรมของทรัพยากรธรรมชาติประกอบกับการเปลี่ยนแปลงโครงสร้างสังคมไทยจากสังคมชนบทไปสู่สังคมเมืองอย่างรวดเร็วประชาชนมีโอกาสอาศัยอยู่ในพื้นที่เสี่ยงภัยเพิ่มขึ้น ส่งผลให้ความเสียหายจากสาธารณสุขรุนแรงมากขึ้น ทั้งภัยธรรมชาติ เช่น อุทกภัย วาตภัย ภัยแล้ง ภัยหนาว และภัยจากการกระทำของมนุษย์ เช่น อัคคีภัย อุบัติภัย การรั่วไหลของสารเคมีอันตราย รวมทั้งสาธารณสุขหรืออุบัติภัยต่างๆ ที่เกิดขึ้น งานป้องกันและบรรเทาสาธารณสุข ซึ่งเป็นหน่วยงานที่มีความสำคัญเป็นอย่างยิ่งในการช่วยเหลือและบรรเทาสาธารณสุขต่างๆที่เกิดขึ้น เจ้าหน้าที่ผู้ปฏิบัติงานจึงต้องมีความรู้ความเข้าใจในขั้นตอนการปฏิบัติอย่างถ่องแท้ จึงจะสามารถปฏิบัติงานได้อย่างถูกต้องรวดเร็ว มีประสิทธิภาพ ประสิทธิผล

ดังนั้น งานป้องกันและบรรเทาสาธารณสุข จึงได้จัดทำคู่มือการปฏิบัติงานเล่มนี้ โดยได้รวบรวมเนื้อหาสาระ หน้าที่ ลักษณะงาน และขั้นตอนการปฏิบัติงานป้องกันและบรรเทาสาธารณสุข จัดทำเป็นรูปเล่มไว้เพื่อใช้เป็นคู่มือในการปฏิบัติงาน ตลอดจนเป็นการสร้างความเข้าใจและความร่วมมือต่างๆจากผู้มีส่วนได้เสียในการปฏิบัติงานตามภารกิจหลักของหน่วยงานองค์กรปกครองส่วนท้องถิ่น เพื่อให้เข้าใจบทบาทหน้าที่ ลักษณะงาน และขั้นตอนการปฏิบัติงานป้องกันและบรรเทาสาธารณสุขได้ดียิ่งขึ้น และสามารถนำไปปฏิบัติได้อย่างถูกต้อง รวดเร็ว เพื่อบรรเทาความเดือดร้อน แก่ผู้ประสบภัยกรณีฉุกเฉิน

งานป้องกันและบรรเทาสาธารณสุข

ผู้จัดทำคู่มือปฏิบัติงาน

สารบัญ

	หน้า
คำนำ	I
สารบัญ	II
หลักการและเหตุผล	๑
วัตถุประสงค์	๑
นิยามคำศัพท์	๑
การจัดตั้งกองอำนวยการป้องกันและบรรเทาสาธารณภัย	๓
สถานที่ตั้ง	๔
แนวทางปฏิบัติ	๔
การปฏิบัติในภาวะฉุกเฉิน	๗
การอพยพ	๙
ขั้นตอนการดำเนินงาน ด้านการช่วยเหลือเหตุสาธารณภัยกรณีฉุกเฉิน	๑๒
ขั้นตอนการดำเนินงาน ด้านสนับสนุนน้ำอุปโภค - บริโภค	๑๓
ขั้นตอนการปฏิบัติงาน พนักงานขับรถบรรทุกน้ำกรณีส่งน้ำอุปโภค-บริโภค	๑๔
ขั้นตอนการปฏิบัติงาน พนักงานขับรถบรรทุกน้ำอเนกประสงค์	๑๕
ขั้นตอนการปฏิบัติงาน ระบบการแพทย์ฉุกเฉิน	๑๖
ขั้นตอนการปฏิบัติงาน การช่วยเหลือเยียวยาผู้ประสบภัยพิบัติกรณีฉุกเฉิน	๑๗
ขั้นตอนการปฏิบัติงาน ระวังเหตุอัคคีภัย	๑๘
ภาคผนวก	๑๙



คู่มือการปฏิบัติงาน

งานป้องกันและบรรเทาสาธารณภัย องค์การบริหารส่วนตำบลเวียงห้า

๑. หลักการและเหตุผล

สาธารณภัยยังคงมีแนวโน้มจะเกิดขึ้นอย่างต่อเนื่องและซับซ้อนมากขึ้น เนื่องจากความแปรปรวนของภูมิอากาศโลก ความเสื่อมโทรมของทรัพยากรธรรมชาติประกอบกับการเปลี่ยนแปลงโครงสร้างสังคมไทยจากสังคมชนบทไปสู่สังคมเมืองอย่างรวดเร็ว ประชาชนมีโอกาสอาศัยอยู่ในพื้นที่เสี่ยงภัยมากขึ้น ส่งผลให้ความเสียหายจาก สาธารณภัยรุนแรงมากขึ้น ทั้งภัยธรรมชาติ เช่น อุทกภัย วาตภัย ภัยแล้ง ภัยหนาว และภัยจากการกระทำของมนุษย์ เช่น อัคคีภัย อุบัติภัย การรั่วไหลของสารเคมีอันตราย

องค์กรปกครองส่วนท้องถิ่นซึ่งเป็นหน่วยงานที่อยู่ใกล้ชิดประชาชน และมีบทบาทภารกิจในการเข้าไปให้ความช่วยเหลือและบรรเทาสาธารณภัยในลำดับแรก ก่อนที่หน่วยงานภายนอกจะเข้าไปให้ความช่วยเหลือ ประกอบกับพระราชบัญญัติป้องกันและบรรเทาสาธารณภัย พ.ศ. ๒๕๕๐ กำหนดให้องค์กรปกครองส่วนท้องถิ่น มีหน้าที่ในการป้องกันและบรรเทาสาธารณภัย และให้ผู้บริหารองค์กรปกครองส่วนท้องถิ่นเป็นผู้อำนวยการท้องถิ่นในการป้องกันและบรรเทาสาธารณภัยในท้องถิ่นตน จึงถือเป็นภารกิจสำคัญขององค์กรปกครองส่วนท้องถิ่นที่จะต้องเตรียมความพร้อมในการป้องกันสาธารณภัย และพัฒนาขีดความสามารถในการเผชิญเหตุและให้ความช่วยเหลือผู้ประสบภัย ภายหลังจากสถานการณ์ภัยยุติ

๒. วัตถุประสงค์

๑. เพื่อให้การดำเนินงานจัดการงานป้องกันและบรรเทาสาธารณภัย ขององค์การบริหารส่วนตำบลเวียงห้า มีขั้นตอนหรือกระบวนการ และแนวทางในการปฏิบัติงานเป็นมาตรฐานเดียวกัน

๒. เพื่อให้มั่นใจว่าได้มีการปฏิบัติตามข้อกำหนด ระเบียบหลักเกณฑ์เกี่ยวกับการจัดการงานป้องกันและบรรเทาสาธารณภัยที่กำหนดไว้อย่างสม่ำเสมอ และมีประสิทธิภาพ

๓. เพื่อพัฒนาขีดความสามารถด้านการป้องกันและบรรเทาสาธารณภัยให้มีประสิทธิภาพ สามารถลดความสูญเสียที่เกิดจากภัยพิบัติให้เหลือน้อยที่สุด

๔. เพื่อให้ประชาชนที่ประสบภัยได้รับการช่วยเหลือฟื้นฟูอย่างทั่วถึงและทันเวลา

๕. เพื่อบูรณาการระบบการสั่งการในการป้องกันและบรรเทาสาธารณภัยอย่างมีเอกภาพ

๖. เพื่อสร้างระบบบริหารจัดการสาธารณภัยที่ดี และสอดคล้องกับวิถีจักรการเกิดภัย

๓. นิยามคำศัพท์

การป้องกัน (Prevention) หมายถึง มาตรการและกิจกรรมต่างๆ ที่กำหนดขึ้นล่วงหน้าทั้งทางด้านโครงสร้าง และที่มีใช้ด้านโครงสร้าง เพื่อลดหรือควบคุมผลกระทบในทางลบจากสาธารณภัย

การลดผลกระทบ (Mitigation) หมายถึง กิจกรรมหรือวิธีการต่างๆ เพื่อหลีกเลี่ยงและลดผลกระทบทางลบจากสาธารณภัย และยังหมายถึงการลดและป้องกันมิให้เกิดเหตุหรือลดโอกาสที่อาจก่อให้เกิดสาธารณภัย คู่มือการปฏิบัติงานป้องกันและบรรเทาสาธารณภัย องค์การบริหารส่วนตำบลเวียงห้า

การเตรียมความพร้อม (Preparedness) หมายถึง มาตรการและกิจกรรมที่ดำเนินการล่วงหน้าก่อนเกิดสาธารณภัย เพื่อเตรียมพร้อมการจัดการในสถานการณ์ฉุกเฉินให้สามารถรับมือกับผลกระทบจากสาธารณภัยได้อย่างทันการณ์ และมีประสิทธิภาพ

การจัดการในภาวะฉุกเฉิน (Emergency Management) หมายถึง การจัดตั้งองค์กรและการบริหารจัดการจัดการด้านต่าง ๆ เพื่อรับมือขอรับในการจัดการสถานการณ์ฉุกเฉินทุกรูปแบบ โดยเฉพาะอย่างยิ่งการเตรียมความพร้อมรับมือและการฟื้นฟูบูรณะ

การฟื้นฟูบูรณะ (Rehabilitation) หมายถึง การฟื้นฟูสภาพเพื่อทำให้สิ่งที่ถูกตัดหรือได้รับความเสียหายจากสาธารณภัยได้รับการช่วยเหลือ แก้ไขให้กลับคืนสู่สภาพเดิมหรือดีกว่าเดิม รวมทั้งให้ผู้ประสบภัยสามารถดำรงชีวิตตามสภาพปกติได้โดยเร็ว

หน่วยงานของรัฐ หมายถึง ส่วนราชการ รัฐวิสาหกิจ องค์กรมหาชน และหน่วยงานอื่นของรัฐ แต่ไม่หมายความรวมถึงองค์กรปกครองส่วนท้องถิ่น

องค์กรปกครองส่วนท้องถิ่น หมายถึง องค์กรบริหารส่วนตำบล เทศบาล องค์กรบริหารส่วนจังหวัด เมืองพัทยา และองค์กรปกครองส่วนท้องถิ่นอื่นที่มีกฎหมายจัดตั้ง

องค์กรปกครองส่วนท้องถิ่นแห่งพื้นที่ หมายถึง องค์กรบริหารส่วนตำบล เทศบาล และองค์กรปกครองส่วนท้องถิ่นอื่นที่มีกฎหมายจัดตั้ง แต่ไม่หมายรวมถึงองค์กรบริหารส่วนจังหวัด และกรุงเทพมหานคร

ผู้บัญชาการป้องกันและบรรเทาสาธารณภัยแห่งชาติ หมายถึง รัฐมนตรีว่าการกระทรวงมหาดไทย

รองผู้บัญชาการป้องกันและบรรเทาสาธารณภัยแห่งชาติ หมายถึง ปลัดกระทรวงมหาดไทย

ผู้อำนวยการกลาง หมายถึง อธิบดีกรมป้องกันและบรรเทาสาธารณภัย

ผู้อำนวยการจังหวัด หมายถึง ผู้ว่าราชการจังหวัด

รองผู้อำนวยการจังหวัด หมายถึง นายกองการบริหารส่วนจังหวัด

ผู้อำนวยการอำเภอ หมายถึง นายอำเภอ

ผู้อำนวยการท้องถิ่น หมายถึง นายกองการบริหารส่วนตำบล, นายกเทศมนตรี

ผู้ช่วยผู้อำนวยการท้องถิ่น หมายถึง ปลัดองค์กรปกครองส่วนท้องถิ่น

เจ้าพนักงาน หมายถึง ผู้ซึ่งได้รับแต่งตั้งให้ปฏิบัติหน้าที่ในการป้องกันและบรรเทาสาธารณภัยในพื้นที่ต่างๆ ตามพระราชบัญญัติป้องกันและบรรเทาสาธารณภัย พ.ศ. ๒๕๔๐

กองอำนาจการป้องกันและบรรเทาสาธารณภัยจังหวัด หมายถึง องค์กรปฏิบัติในการป้องกันและบรรเทาสาธารณภัยในเขตพื้นที่จังหวัด

กองอำนาจการป้องกันและบรรเทาสาธารณภัยอำเภอ หมายถึง องค์กรปฏิบัติในการป้องกันและบรรเทาสาธารณภัยในเขตอำเภอ และทำหน้าที่ช่วยเหลือจังหวัดในการป้องกันและบรรเทาสาธารณภัย

กองอำนาจการป้องกันและบรรเทาสาธารณภัยท้องถิ่นแห่งพื้นที่ หมายถึง องค์กรปฏิบัติในการป้องกันและบรรเทาสาธารณภัยในเขตองค์กรบริหารส่วนตำบล/เทศบาล และเป็นหน่วยเผชิญเหตุเมื่อเกิดสาธารณภัยขึ้นในพื้นที่

๔. การจัดตั้งกองอำนวยการป้องกันและบรรเทาสาธารณภัย

๔.๑ องค์การปฏิบัติ

๔.๑.๑ กองอำนวยการป้องกันและบรรเทาสาธารณภัย ขององค์การบริหารส่วนตำบลเวียงห้า ทำหน้าที่เป็นหน่วยงานของผู้อำนวยการท้องถิ่น และให้มีที่ทำการ โดยให้ใช้ที่ทำการ/สำนักงานองค์การบริหารส่วนตำบลเวียงห้า เป็นสำนักงานของผู้อำนวยการท้องถิ่น มีนายกองค์การบริหารส่วนตำบลเวียงห้า เป็นผู้อำนวยการ และมีปลัดองค์การบริหารส่วนตำบลเวียงห้า เป็นผู้ช่วยผู้อำนวยการ กำนัน ผู้ใหญ่บ้าน และภาคเอกชนในพื้นที่ร่วมปฏิบัติงานในกองอำนวยการป้องกันและบรรเทาสาธารณภัย รับผิดชอบในการป้องกันและบรรเทาสาธารณภัยในเขตองค์การบริหารส่วนตำบลเวียงห้า และเป็นหน่วยเผชิญเหตุเมื่อเกิดภัยพิบัติขึ้นในพื้นที่

๔.๑.๒ ภารกิจของกองอำนวยการป้องกันและบรรเทาสาธารณภัย องค์การบริหารส่วนตำบลเวียงห้า

(๑) อำนวยการ ควบคุม ปฏิบัติงาน และประสานการปฏิบัติเกี่ยวกับการดำเนินการป้องกันและบรรเทาสาธารณภัย ในเขตพื้นที่องค์การบริหารส่วนตำบลเวียงห้า

(๒) สนับสนุนกองอำนวยการป้องกันและบรรเทาสาธารณภัย ซึ่งมีพื้นที่ติดต่อ หรือใกล้เคียง หรือเขตพื้นที่อื่นเมื่อได้รับการร้องขอ

(๓) ประสานกับส่วนราชการและหน่วยงานที่เกี่ยวข้องในเขตพื้นที่ที่รับผิดชอบ รวมทั้งประสานความร่วมมือกับภาคเอกชนในการปฏิบัติการป้องกันและบรรเทาสาธารณภัยทุกขั้นตอน

๔.๒ โครงสร้างและหน้าที่ของกองอำนวยการป้องกันและบรรเทาสาธารณภัย องค์การบริหารส่วนตำบลเวียงห้า

๔.๒.๑ โครงสร้างกองอำนวยการป้องกันและบรรเทาสาธารณภัย องค์การบริหารส่วนตำบลเวียงห้า ประกอบด้วย ๕ ฝ่าย ได้แก่

(๑) ฝ่ายอำนวยการ ทำหน้าที่ อำนวยการ ควบคุมกำกับดูแลในการป้องกันและบรรเทาสาธารณภัย ให้เป็นไปอย่างมีประสิทธิภาพและประสิทธิผล รวมทั้งวางระบบการติดตามติดต่อสื่อสารในการป้องกันและบรรเทาสาธารณภัย ระหว่างกองอำนวยการป้องกันและบรรเทาสาธารณภัยทุกระดับ และฝ่ายที่เกี่ยวข้องให้การติดต่อเป็นไปอย่างรวดเร็วต่อเนื่องและเชื่อถือได้ตลอดเวลา

(๒) ฝ่ายแผนและโครงการ ทำหน้าที่ เกี่ยวกับการวางแผนการป้องกันและบรรเทาสาธารณภัย การพัฒนาแผนงาน การพัฒนาเกี่ยวกับการป้องกันและบรรเทาสาธารณภัยในทุกขั้นตอนงานติดตามประเมินผล งานการฝึกซ้อมแผนฯ งานการจัดฝึกอบรมต่าง ๆ และงานการจัดทำโครงการเกี่ยวกับการป้องกันและบรรเทาสาธารณภัย

(๓) ฝ่ายป้องกันและปฏิบัติการ ทำหน้าที่ ติดตามสถานการณ์ รวบรวมข้อมูล ประเมินสถานการณ์ ที่อาจเกิดขึ้น วางมาตรการต่าง ๆ ในการป้องกันภัยมิให้เกิดขึ้น หรือเกิดขึ้นแล้วให้ได้รับความเสียหายน้อยที่สุด จัดระเบียบแจ้งเตือนภัยการช่วยเหลือประชาชนผู้ประสบภัย งานการข่าวการรักษาความปลอดภัยและการปฏิบัติการจิตวิทยา

(๔) ฝ่ายฟื้นฟูบูรณะ ทำหน้าที่ สํารวจความเสียหาย และความต้องการด้านต่างๆ จัดทำบัญชีผู้ประสบสาธารณภัย ประสานกับทุกหน่วยงานที่เกี่ยวข้องกับการสงเคราะห์ผู้ประสบสาธารณภัย เพื่อให้การสงเคราะห์และฟื้นฟูคุณภาพชีวิต ทั้งทางด้านร่างกายและจิตใจแก่ผู้ประสบสาธารณภัย พร้อมทั้งดำเนินการฟื้นฟูบูรณะสิ่งที่ยังขาดเสียหายให้กลับคืนสู่สภาพเดิม หรือใกล้เคียงกับสภาพเดิมให้มากที่สุด

(๕) ฝ่ายประชาสัมพันธ์ ทำหน้าที่ เป็นเจ้าหน้าที่เกี่ยวกับการประชาสัมพันธ์ เผยแพร่ความรู้เกี่ยวกับการป้องกันและบรรเทาสาธารณภัยและการแถลงข่าวข้อเท็จจริงเกี่ยวกับความเสียหาย และความช่วยเหลือให้แก่สื่อมวลชนและประชาชนทั่วไปได้ทราบ

๔.๓ การบรรจุกำลัง

๔.๓.๑ ในภาวะปกติ ใช้กำลังเจ้าหน้าที่ขององค์การบริหารส่วนตำบลเวียงห้าเป็นหลัก

๔.๓.๒ เมื่อคาดว่าจะเกิดหรือเกิดสาธารณภัยขึ้นในพื้นที่ใด ให้กองอำนวยการป้องกันและบรรเทาสาธารณภัยเข้าควบคุมสถานการณ์ ปฏิบัติหน้าที่ และเพื่อช่วยเหลือประชาชนในพื้นที่โดยเร็ว และรายงานให้ผู้อำนวยการอำเภอทราบ ทราบทันที

๕. สถานที่ตั้ง ตั้งอยู่ ณ ที่ทำการองค์การบริหารส่วนตำบลเวียงห้า บ้านร่มโพธิ์งาม หมู่ที่ ๗ ตำบลเวียงห้า อำเภอพาน จังหวัดเชียงราย ๕๗๑๒๐

๖. แนวทางปฏิบัติ เพื่อเตรียมการด้านทรัพยากรระบบการปฏิบัติการและเตรียมความพร้อมไว้รองรับสถานการณ์สาธารณภัยที่อาจเกิดขึ้นในพื้นที่รับผิดชอบ ได้อย่างมีประสิทธิภาพ หลักการปฏิบัติ ให้องค์การบริหารส่วนตำบลเวียงห้า และหน่วยงานที่เกี่ยวข้องจัดเตรียมและจัดหาทรัพยากรที่จำเป็นเพื่อการป้องกันและบรรเทาสาธารณภัยให้เหมาะสมกับผลการประเมินความเสี่ยงและความอ่อนแอของพื้นที่ รวมทั้งการวางแผนทางการปฏิบัติการให้พร้อมเผชิญสถานการณ์และดำเนินการฝึกซ้อมตามแผนที่กำหนดอย่างสม่ำเสมอเป็นประจำเพื่อให้เกิดความพร้อมในทุกด้านและทุกภาคส่วนในเขตพื้นที่องค์การบริหารส่วนตำบลเวียงห้า

หลักการปฏิบัติ	แนวทางปฏิบัติ
๑. การป้องกันและลดผลกระทบ ๑.๑ การวิเคราะห์ความเสี่ยงภัย	- ประเมินความเสี่ยงภัยและความอ่อนแอในเขตพื้นที่ โดยพิจารณาจากข้อมูลสถิติการเกิดภัยและจากการวิเคราะห์ข้อมูลสภาพแวดล้อมต่าง ๆ - จัดทำแผนที่เสี่ยงภัยแยกตามประเภทภัย
๑.๒ การเตรียมการด้านฐานข้อมูลและระบบสารสนเทศ	- จัดทำฐานข้อมูลเพื่อสนับสนุนการบริหารจัดการสาธารณภัย - พัฒนาระบบเชื่อมโยงข้อมูลด้านสาธารณภัยระหว่างหน่วยงานให้มีประสิทธิภาพและสามารถใช้งานได้ร่วมกัน - กระจายข้อมูลด้านสาธารณภัยไปยังหน่วยงานที่มีหน้าที่ปฏิบัติการ

หลักการปฏิบัติ	แนวทางปฏิบัติ
๑.๓ การส่งเสริมให้ความรู้และสร้างความตระหนักด้านการป้องกันและบรรเทาสาธารณภัย	<ul style="list-style-type: none">- สนับสนุนให้สื่อประชาสัมพันธ์ให้มีบทบาทในการรณรงค์ประชาสัมพันธ์เพื่อปลูกฝังจิตสำนึกด้านความปลอดภัยอย่างต่อเนื่อง- เผยแพร่และเสริมสร้างความรู้ความเข้าใจแก่ประชาชนเกี่ยวกับความปลอดภัยในชีวิตประจำวัน- พัฒนารูปแบบและเนื้อหาการรณรงค์ประชาสัมพันธ์ให้ชัดเจนเข้าใจง่าย เหมาะสม เข้าถึงกลุ่มเป้าหมายแต่ละกลุ่ม และเป็นที่น่าสนใจ- ส่งเสริมและสนับสนุนให้องค์กรเครือข่ายในการป้องกันและบรรเทาสาธารณภัยทุกภาคส่วน ทั้งภาครัฐ ภาคเอกชน และอาสาสมัครต่างๆ มีส่วนร่วมในการรณรงค์ ในเรื่องความปลอดภัยอย่างต่อเนื่อง
๑.๔ การเตรียมการป้องกันด้านโครงสร้างและเครื่องหมายสัญญาณเตือนภัย	<ul style="list-style-type: none">- จัดหาพื้นที่รองรับน้ำและกักเก็บน้ำ- สร้างอาคารหรือสถานที่เพื่อเป็นสถานที่หลบภัยสำหรับ พื้นที่ที่การหนีภัยทำได้ยาก หรือไม่มีพื้นที่หลบภัยที่เหมาะสม- ก่อสร้าง/ปรับปรุงเส้นทางเพื่อการส่งกำลังบำรุง หรือเส้นทางไปสถานที่หลบภัยให้ใช้ได้
๒. การเตรียมความพร้อม ๒.๑ ด้านการจัดระบบปฏิบัติการฉุกเฉิน	<ul style="list-style-type: none">- จัดทำคู่มือและจัดทำแผนปฏิบัติการฉุกเฉินและแผนสำรองของหน่วยงาน และมีการฝึกซ้อมแผน- จัดเตรียมระบบการติดต่อสื่อสารหลักและสื่อสารสำรอง- กำหนดแนวทางการประชาสัมพันธ์ข่าวสารแก่ประชาชน และเจ้าหน้าที่- จัดเตรียมระบบการแจ้งเตือนภัยและส่งสัญญาณเตือนภัยให้ประชาชนและเจ้าหน้าที่ได้รับทราบล่วงหน้า- จัดเตรียมเส้นทางอพยพและจัดเตรียมสถานที่ปลอดภัยสำหรับคนและสัตว์เลี้ยง- กำหนดมาตรการรักษาความปลอดภัย ความสงบเรียบร้อย รวมทั้งการควบคุม การจราจรและการสัญจรภายในเขตพื้นที่- จัดระบบการดูแลสิ่งของบริจาคและการสงเคราะห์ผู้ประสบภัย- จัดทำบัญชีรายชื่อคนที่ต้องช่วยเหลือเป็นกรณีพิเศษ

หลักการปฏิบัติ	แนวทางปฏิบัติ
๒.๒ ด้านบุคลากร	<ul style="list-style-type: none">- ประเมินความเสี่ยงภัยและความล่อแหลมในเขตพื้นที่ โดยพิจารณาจากข้อมูลสถิติการเกิดภัยและจากการวิเคราะห์ข้อมูลสภาพแวดล้อมต่าง ๆ- จัดทำแผนที่เสี่ยงภัยแยกตามประเภทภัย
๒.๓ ด้านเครื่องจักรกล ยานพาหนะ วัสดุ อุปกรณ์ เครื่องมือเครื่องใช้ และพลังงาน	<ul style="list-style-type: none">- จัดเตรียมเครื่องจักรกลยานพาหนะ เครื่องมือ วัสดุ อุปกรณ์ที่จำเป็นให้พร้อมใช้งานได้ทันที- จัดทำบัญชีเครื่องจักรกล ยานพาหนะเครื่องมือ วัสดุ อุปกรณ์ของหน่วยงาน ภาคีเครือข่ายทุกภาคส่วน- พัฒนาเครื่องจักรกล เครื่องมือ วัสดุอุปกรณ์ด้านสาธารณสุขให้ทันสมัย- จัดหาเครื่องมือและอุปกรณ์ที่จำเป็นพื้นฐานสำหรับชุมชน- จัดเตรียมระบบเตือนภัย- จัดหาน้ำมันเชื้อเพลิงสำรอง/แหล่งพลังงานสำรอง
๒.๔ ด้านการเตรียมรับสถานการณ์	<ul style="list-style-type: none">- จัดประชุมหน่วยงานที่เกี่ยวข้องกับการป้องกันและบรรเทาสาธารณภัย เช่น สถานพยาบาล ไฟฟ้า ประปา ผู้นำชุมชน ฯลฯ- มอบหมายภารกิจความรับผิดชอบให้แก่หน่วยงานนั้น- กำหนดผู้ประสานงานที่สามารถติดต่อได้ตลอดเวลาของหน่วยงาน

การปฏิบัติในภาวะฉุกเฉิน

วัตถุประสงค์

๑. เพื่อดำเนินการระงับภัยที่เกิดขึ้นให้ยุติลงโดยเร็ว หรือลดความรุนแรงของภัยที่เกิดขึ้น โดยการประสานความร่วมมือจากทุกภาคส่วน

๒. เพื่อรักษาชีวิต ทรัพย์สิน และสภาวะแวดล้อมที่ได้รับผลกระทบจากการเกิดภัยพิบัติ

หลักการปฏิบัติ

คณะกรรมการป้องกันและบรรเทาสาธารณภัยหมู่บ้าน/ชุมชน กองอำนวยการป้องกันและบรรเทาสาธารณภัย องค์การบริหารส่วนตำบลเวียงห้าว หรือกองอำนวยการป้องกันและบรรเทาสาธารณภัยอำเภอพาน และหน่วยงานที่เกี่ยวข้อง ดำเนินการตามขั้นตอนและวิธีปฏิบัติ ดังนี้

๑. กรณีเมื่อเกิดสาธารณภัย ระดับหมู่บ้าน/ชุมชน

หลักการปฏิบัติ	แนวทางปฏิบัติ
๑. การแจ้งเหตุ	ประชาชน / อาสาสมัคร / คณะกรรมการฯ ฝ่ายแจ้งเตือนภัย แจ้งเหตุให้ประธานคณะกรรมการป้องกันและบรรเทาสาธารณภัยหมู่บ้าน / ชุมชน และผู้อำนวยการท้องถิ่น / ผู้ที่ผู้อำนวยการท้องถิ่นมอบหมายทราบ โดยทางวิทยุ สื่อสาร / โทรศัพท์ - วิทยุสื่อสารความถี่ ๑๕๗.๑๑๐ MHz (อบต.เวียงห้าว) - โทรศัพท์สายด่วน ๐๙๔ - ๖๓๕๘๑๑๑ (กู้ชีพเวียงห้าว) - โทรศัพท์ ๐๕๓ - ๗๒๑๐๒๒ ต่อ ๑๘ (งานป้องกันฯ)
๒. การระงับเหตุ	คณะกรรมการป้องกันและบรรเทาสาธารณภัยหมู่บ้าน/ชุมชน/อปพร./มิสเตอร์เตือนภัย/OTOS/อาสาสมัครต่างๆ เข้าระงับเหตุ ตามแผนป้องกันและบรรเทาสาธารณภัยชุมชน
๓. การประสานหน่วยงานต่างๆ	- กรณีผู้บาดเจ็บให้ประสานสถานพยาบาลในพื้นที่/ข้างเคียง - วิทยุสื่อสาร ความถี่ ๑๕๗.๗๐๐ MHz (ไชยา) - โทรศัพท์สาย ๑๖๖๙ - กรณีเกินศักยภาพของหมู่บ้าน/ชุมชนในการระงับภัย ให้ประธานคณะกรรมการป้องกันและบรรเทาสาธารณภัย หมู่บ้าน/ชุมชน รายงานต่อผู้อำนวยการท้องถิ่น เพื่อขอความช่วยเหลือ

๒. กรณีสาธารณสุขรุนแรงเกินกว่าระดับหมู่บ้าน / ชุมชน จะควบคุมได้

หลักการปฏิบัติ	แนวทางปฏิบัติ
๑. การจัดตั้งศูนย์อำนวยการเฉพาะกิจฯ	- อำนวยการท้องถิ่นออกคำสั่งศูนย์อำนวยการเฉพาะกิจ
๒. การเฝ้าระวัง ติดตาม และรับแจ้งเหตุ ๒๔ ชั่วโมง	- จัดเวรเฝ้าระวังติดตามสถานการณ์
๓. แจ้งข่าวเตือนภัย	- แจ้งผู้ประสานงานของหน่วยงานที่เกี่ยวข้องทราบ - แจ้งผ่านทางสื่อต่าง ๆ - ออกประชาสัมพันธ์เสียงตามสาย
๔. การระงับเหตุ	ผู้อำนวยการท้องถิ่นเข้าพื้นที่ และตั้งศูนย์บัญชาการเหตุการณ์ในที่เกิดเหตุ เพื่อเป็นจุดสั่งการ พร้อมจัดบุคลากร เครื่องมือ เครื่องใช้ อุปกรณ์ และ ยานพาหนะในการระงับเหตุ
๕. การช่วยเหลือผู้ประสบภัย	- ปฏิบัติการค้นหา และช่วยเหลือผู้ประสบภัย - บัณฑิตพยาบาลผู้ประสบภัยที่เจ็บป่วยเพื่อส่งไปรักษาตัวในโรงพยาบาลต่อไป - จัดหาปัจจัยสี่ให้แก่ผู้ประสบภัย - ให้การสงเคราะห์ผู้ประสบภัย
๖. การรายงานสถานการณ์	- จัดเตรียมเจ้าหน้าที่เพื่อรายงานสถานการณ์ให้กองอำนวยการป้องกันและบรรเทาสาธารณภัยอำเภอ และกองอำนวยการป้องกันและบรรเทาสาธารณภัยจังหวัดทราบ จนกระทั่งสถานการณ์ภัยสิ้นสุด
๗. การประสานงานกับหน่วยงานต่าง ๆ	- กรณีต้องขอรับการสนับสนุนจากกองอำนวยการป้องกันและบรรเทาสาธารณภัย อปท. ช้างเคียง / ส่วนราชการ ต่างๆ ในพื้นที่ / องค์การสาธารณสุขภาคเอกชน หรือ กองอำนวยการป้องกันและบรรเทาสาธารณภัยระดับเหนือขึ้นไป - วิทยุสื่อสาร ความถี่ ๑๕๗.๗๐๐ MHz (ไชยา) - โทรศัพท์สายด่วน ๐๕๓-๗๒๒๔๘๐
๘. การอพยพ	เมื่อสถานการณ์เลวร้ายและจำเป็นต้องอพยพให้ดำเนินการอพยพเคลื่อนย้ายอย่างเป็นระบบ

๓. กรณีสาธารณสุขรุนแรงเกินกว่าระดับท้องถิ่นจะควบคุมได้

หลักการปฏิบัติ	แนวทางปฏิบัติ
๑. การส่งต่อการควบคุมสถานการณ์ฯ	- กรณีสถานการณ์รุนแรงเกินกว่าศักยภาพของท้องถิ่น จะรับสถานการณ์ได้ ให้รายงานต่อผู้อำนวยการอำเภอ เพื่อส่งมอบการควบคุมสถานการณ์ต่อไป

การอพยพ

วัตถุประสงค์

เพื่อเป็นการรักษาความปลอดภัยในชีวิตและทรัพย์สินของประชาชนและของรัฐ และสามารถดำเนินการอพยพเคลื่อนย้ายให้เป็นไปอย่างมีระบบ สามารถระงับการแตกตื่นเสียขวัญของประชาชนไปสู่สถานที่ปลอดภัยได้อย่างมีประสิทธิภาพ และเพื่อเป็นการเคลื่อนย้ายส่วนราชการมาอยู่ในเขตปลอดภัยและสามารถให้บริการประชาชนได้

หลักการปฏิบัติ

๑. การเตรียมการอพยพ

หลักการปฏิบัติ	แนวทางปฏิบัติ
๑. จัดทำแผนอพยพในพื้นที่เสี่ยงจากสาธารณสุข	- ประชุมผู้ที่เกี่ยวข้อง
๒. เตรียมการเกี่ยวกับการอพยพ	- ประชุมและสำรวจสถานที่ - สถานที่ปลอดภัยสำหรับการอพยพประชาชนและสัตว์เลี้ยง - เส้นทางหลัก และสำรองสำหรับอพยพ - ป้ายแสดงสัญญาณเตือนภัย ป้ายบอกเส้นทางอพยพ ทั้งเส้นทางหลักและเส้นทางรอง - จัดเตรียมเครื่องมือ อุปกรณ์ ยานพาหนะ ที่จำเป็นต่อการอพยพ - จัดลำดับความสำคัญของการอพยพ โดยจัดแบ่งประเภท ของบุคคลตามลำดับความสำคัญเร่งด่วน - กำหนดจุดนัดหมายประจำชุมชนและพื้นที่รองรับการอพยพ - จัดทำคู่มือการอพยพจากสาธารณสุขที่สั้น ง่ายต่อการทำความเข้าใจ ให้ประชาชนได้ศึกษา
๓. จัดเตรียมสรรพกำลังหน่วยปฏิบัติการฉุกเฉินหรือหน่วยอพยพ	- ทบทวนและฝึกซ้อมแผนอย่างสม่ำเสมอ
๔. จัดประชุมหรืออบรมให้ความรู้ในการช่วยเหลือตัวเองเมื่ออยู่ในภาวะฉุกเฉิน	- ประชุมหรือฝึกอบรม

หลักการปฏิบัติ	แนวทางปฏิบัติ
๕. ทบทวนและฝึกซ้อมแผนระบบเตือนภัยและแผนอพยพ ประเมินเพื่อให้สามารถประยุกต์ใช้ต่อไป	- ฝึกซ้อมแผนทั้งแบบปฏิบัติการบนโต๊ะ และแบบปฏิบัติการจริง
๖. ตรวจสอบการทำงานระบบสื่อสาร	- ติดต่อกับผู้มีวิทยุสื่อสาร / หรือผู้มีโทรศัพท์มือถือเพื่อเข้าร่วมในการแจ้งเตือนภัย - ฝึกซ้อมแผนอพยพ
๗. แจ้งประชาชนที่อาศัยและทำงานในพื้นที่เสี่ยงภัย ว่ามีความเสี่ยงต่อภัยประเภทใดในหมู่บ้าน/ชุมชน เช่น อุทกภัย อัคคีภัย วาตภัย	- ประชุมหมู่บ้าน/ชุมชน

๒. การจัดระเบียบสถานที่อพยพและการรักษาความปลอดภัย

หลักการปฏิบัติ	แนวทางปฏิบัติ
๑. การจัดเตรียมสถานที่ปลอดภัย	- จัดเตรียมพื้นที่ที่เหมาะสมกับจำนวนผู้อพยพ และสัตว์เลี้ยง - จัดเตรียมและดูแลความสะอาดของห้องน้ำ อาหาร น้ำดื่ม และสิ่งแวดล้อมให้ถูกสุขลักษณะ - จัดเตรียมระบบสาธารณูปโภคพื้นฐาน - จัดระเบียบพื้นที่อพยพ โดยแบ่งพื้นที่ให้เป็นสัดส่วนเป็นกลุ่มครอบครัวหรือกลุ่มชุมชน - จัดทำแบบฟอร์มลงทะเบียนผู้อพยพ เพื่อเป็นการตรวจสอบจำนวนผู้อพยพ - จัดหาสถานที่ปลอดภัยแห่งอื่นไว้รองรับในกรณีพื้นที่ไม่เพียงพอ
๒. การรักษาความปลอดภัย	- จัดระเบียบเวรยามทั้งในสถานที่อพยพ และบ้านเรือนของผู้อพยพ

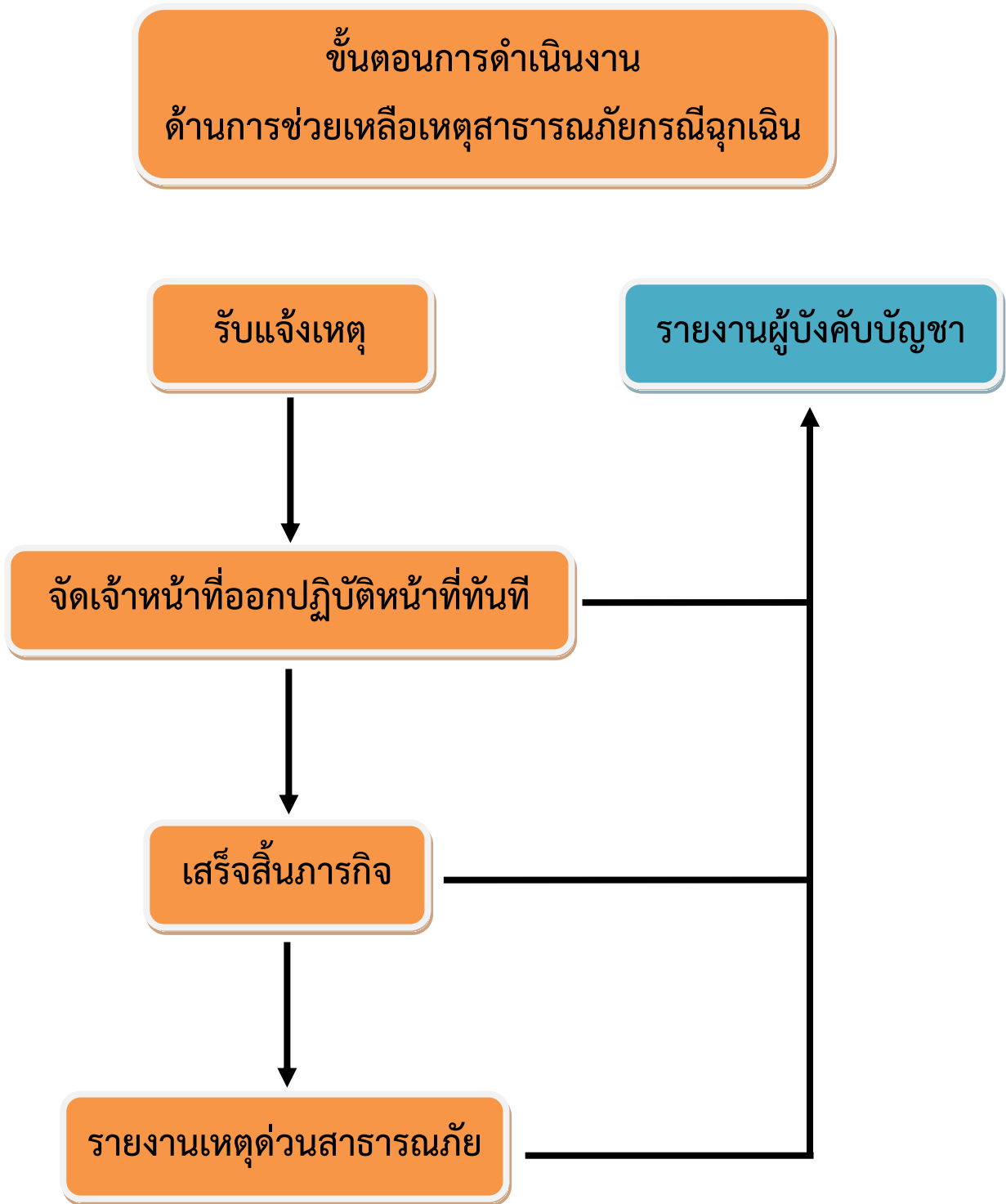
๓. การดำเนินการอพยพขณะเกิดภัย

หลักการปฏิบัติ	แนวทางปฏิบัติ
๑. เรียกประชุมกองอำนาจการป้องกันและบรรเทาสาธารณภัยหมู่บ้าน/ ชุมชน เมื่อได้รับข้อมูลแจ้งเตือนจากอำเภอ/ หมู่บ้าน / ข้อมูลเครื่องวัดปริมาณน้ำฝน / มิสเตอร์เตือนภัย	- เรียกประชุมกองอำนาจการป้องกันและบรรเทาสาธารณภัย องค์การบริหารส่วนตำบลเวียงห้า
๒. เตรียมความพร้อม / เตรียมพร้อมระบบเตือนภัยทั้งหมด (สัญญาณเตือนภัยวิทยุสื่อสาร โทรศัพท์มือถือ หรือระบบเตือนภัยที่มีอยู่ในท้องถิ่น)	- เตรียมและตรวจสอบอุปกรณ์

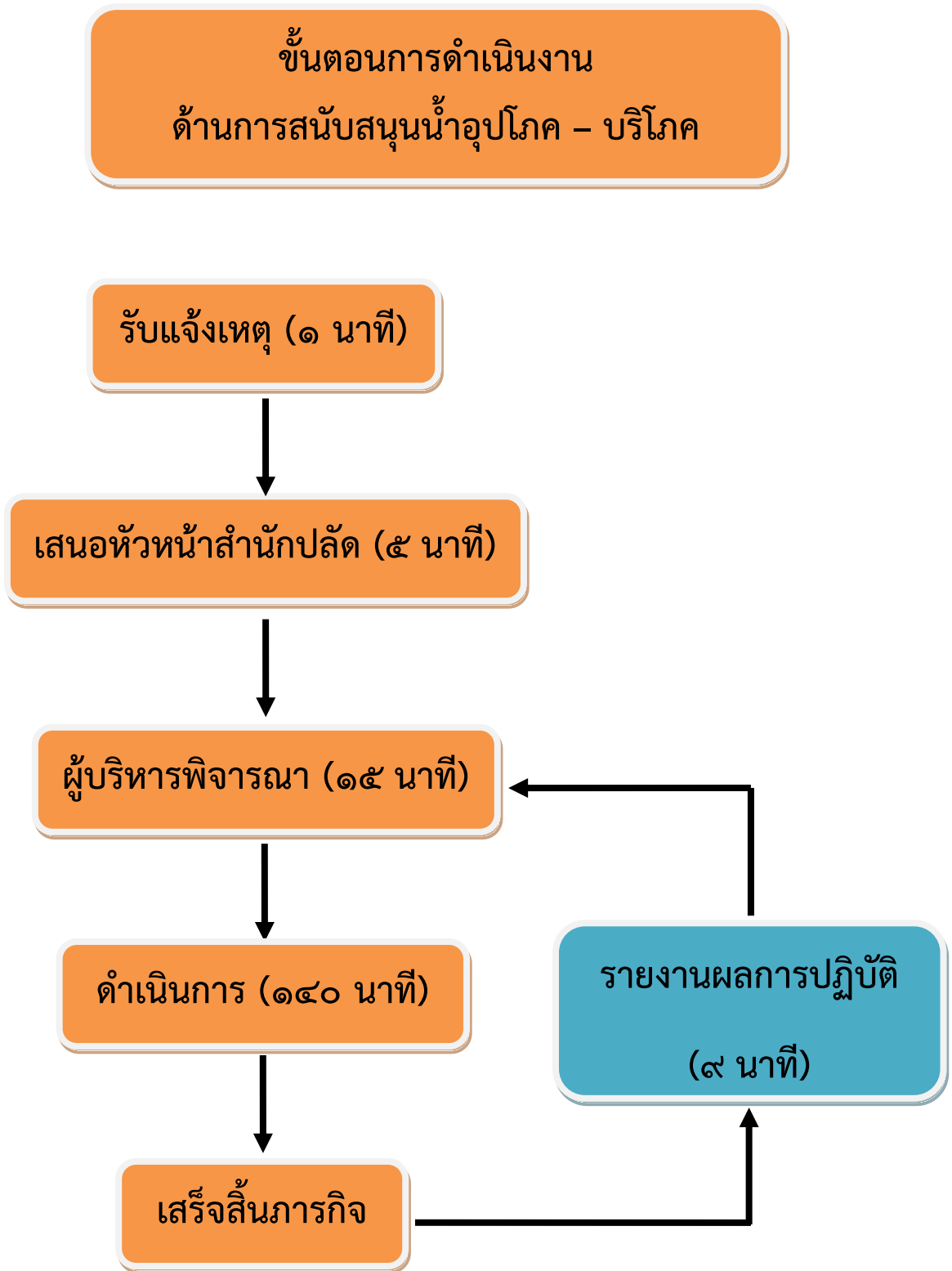
หลักการปฏิบัติ	แนวทางปฏิบัติ
๓. ติดตามสถานการณ์จากทางราชการ สื่อมวลชน และอาสาสมัครเตือนภัย	- สั่งการในระหว่างการประชุมกองอำนวยการป้องกันและบรรเทาสาธารณภัย องค์การบริหารส่วนตำบลเวียงห้า
๔. ตรวจสอบข้อมูลที่เป็นในพื้นที่ที่ประสบภัย	- บัญชีรายชื่อผู้อพยพ - บัญชีจำนวนและชนิดของสัตว์เลี้ยงที่จะอพยพ - ยานพาหนะ - อาหารที่สำรองไว้สำหรับคนและสัตว์เลี้ยง
๕. ตรวจสอบระบบเครือข่ายการเตือนภัย	- ตรวจสอบสัญญาณวิทยุสื่อสาร
๖. จัดเตรียมสถานที่ปลอดภัยรองรับผู้อพยพและสัตว์เลี้ยง	- ประสานกับผู้ดูแลสถานที่
เมื่อสถานการณ์เลวร้ายและจำเป็นต้องอพยพ	
หลักการปฏิบัติ	แนวทางปฏิบัติ
๑. ออกประกาศเตือนภัยเพื่ออพยพ	- ฝ่ายเฝ้าระวังและแจ้งเตือนภัยและฝ่ายสื่อสารของคณะกรรมการป้องกันและบรรเทาสาธารณภัยหมู่บ้าน/ชุมชน ออกประกาศเตือนภัยเพื่ออพยพให้สัญญาณเตือนภัยและประกาศอพยพ เช่น เสียงตามสาย วิทยุ หอกระจายข่าว โทรโข่ง นกหวีด หรือสัญญาณเสียง/สัญลักษณ์ต่าง ๆ ที่กำหนดให้เป็นสัญญาณเตือนภัยประจำชุมชน/หมู่บ้าน
๒. ส่งฝ่ายอพยพไปยังจุดนัดหมาย/จุดรวมพล เพื่อรับผู้อพยพหรือตามบ้านที่มีผู้ป่วย คนชรา เด็ก และสัตว์เลี้ยง	- สั่งการในระหว่างการประชุมกองอำนวยการป้องกันและบรรเทาสาธารณภัย
๓. การดูแลความปลอดภัยบ้านเรือนผู้อพยพ	- จัดเวรออกตรวจตราความเรียบร้อยในพื้นที่ประสบภัย

๔. การดำเนินการอพยพเมื่อภัยสิ้นสุด

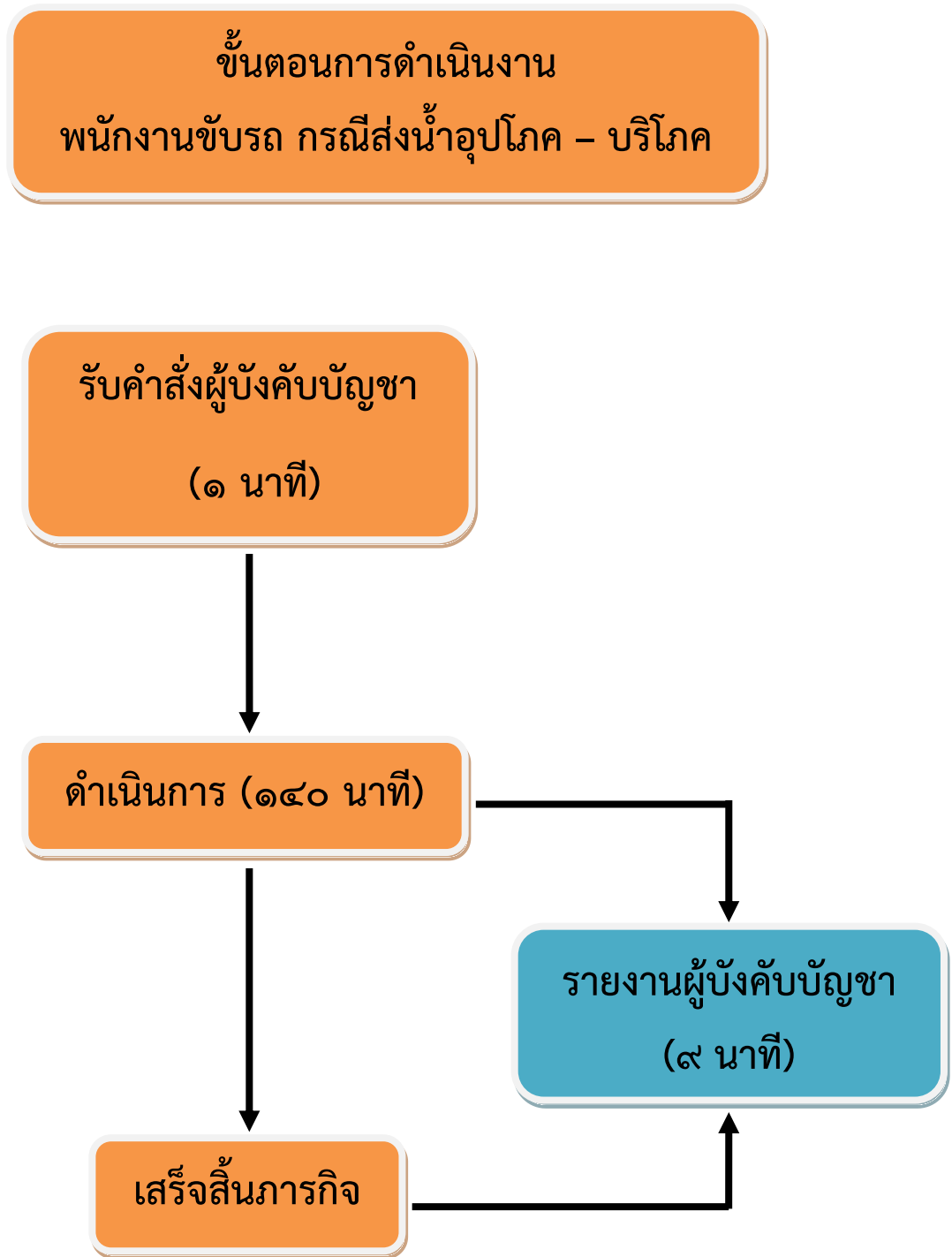
หลักการปฏิบัติ	แนวทางปฏิบัติ
๑. ตรวจสอบพื้นที่ประสบภัย	- สำรวจความเสียหายของพื้นที่ประสบภัย รวมทั้งบ้านเรือน ของผู้เสียหาย
๒. ตรวจสอบสภาพถนนที่ใช้เป็นเส้นทางอพยพ	- ตรวจสอบสภาพถนนและยานพาหนะ
๓. แจ้งแนวทางการอพยพกลับให้ประชาชนได้รับทราบ	- ประชุมผู้เกี่ยวข้อง
๔. ตรวจสอบความพร้อมของประชาชนในการอพยพกลับ	- จัดการประชุมที่สถานที่ที่ผู้อพยพพักอาศัย
๕. ดำเนินการอพยพประชาชนกลับบ้านเรือน	- ชี้แจงในที่ประชุมและดำเนินการอพยพประชาชนกลับ



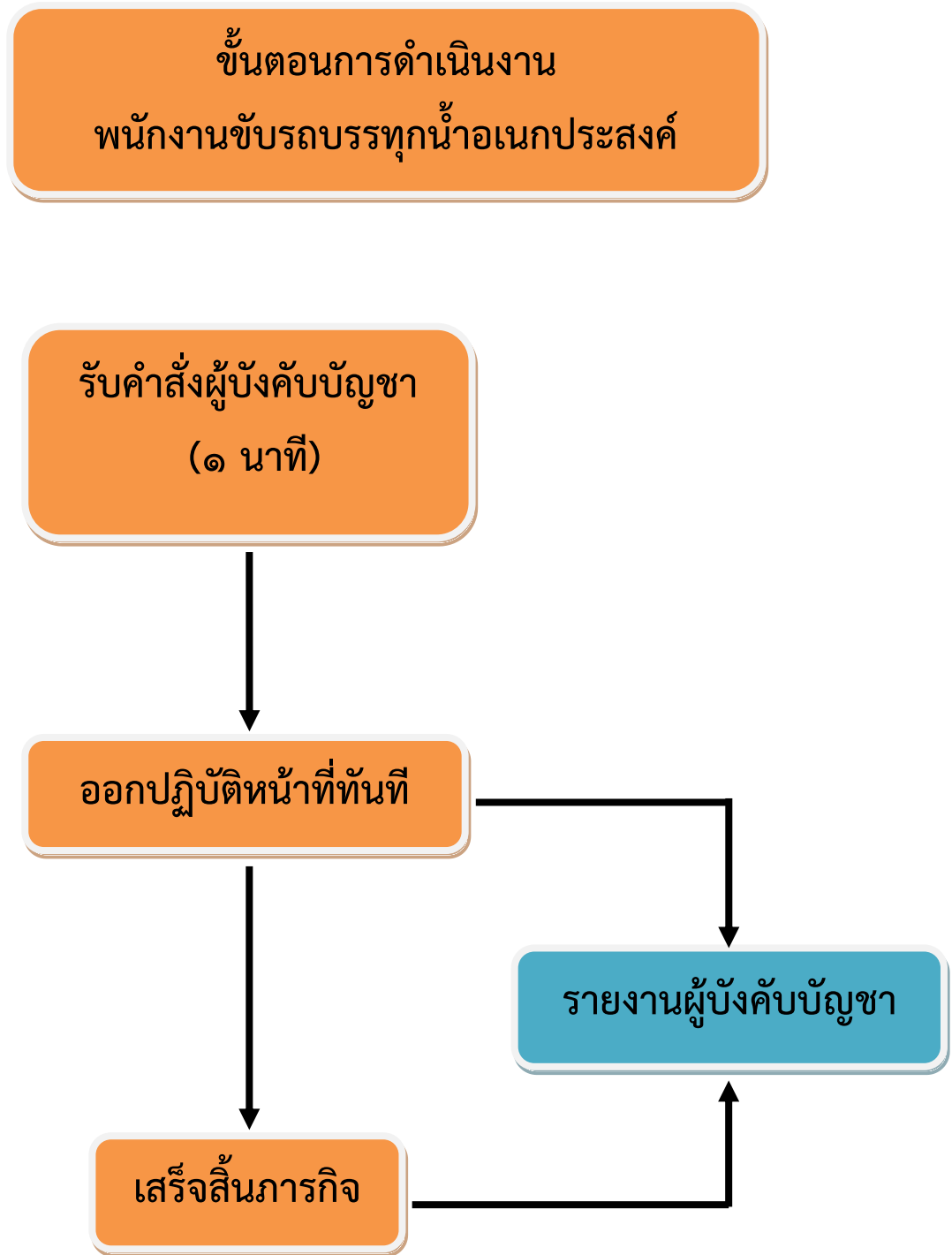
(รวม ๔ ขั้นตอน ปฏิบัติหน้าที่ที่ได้รับแจ้งเหตุ)



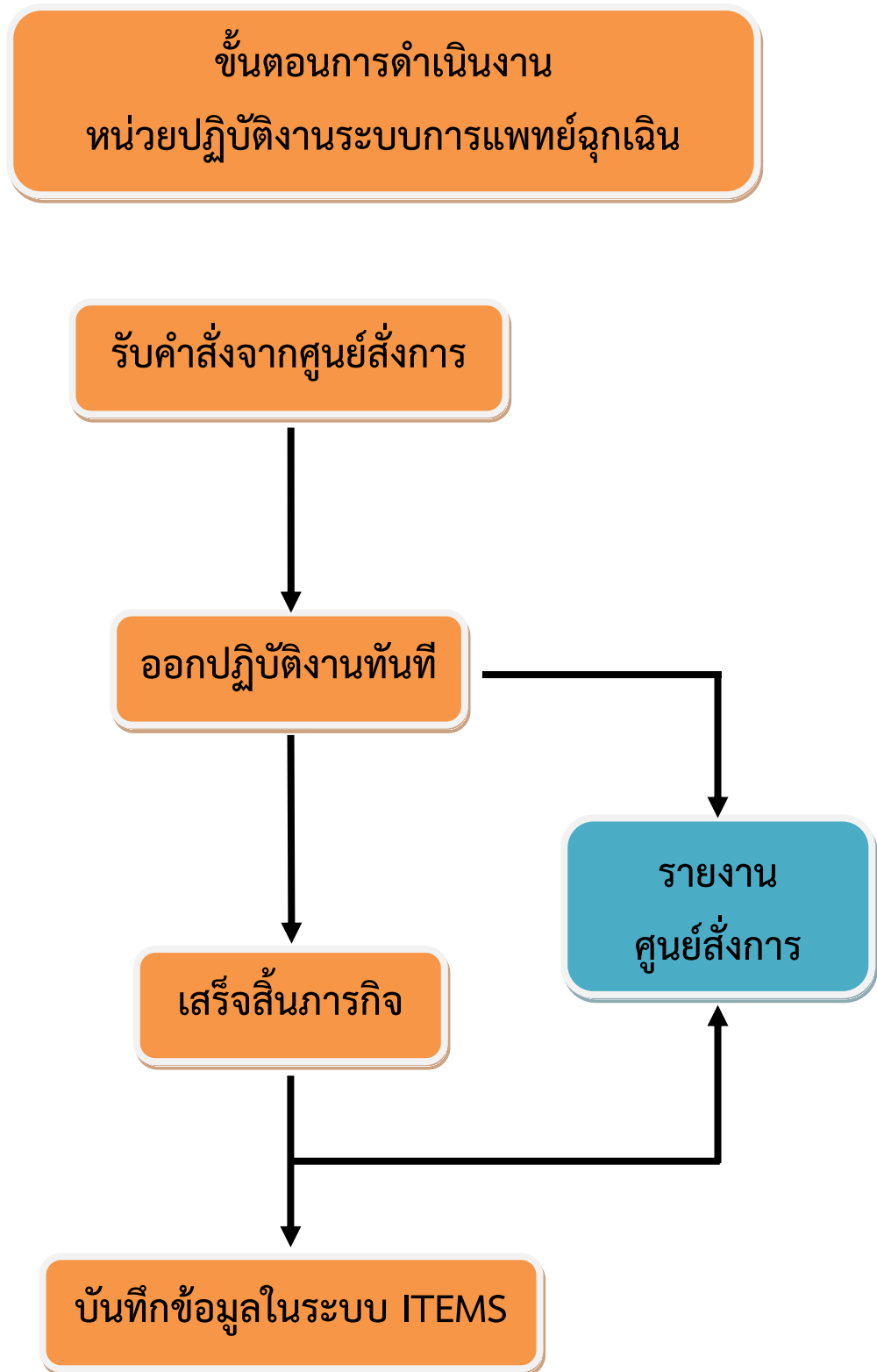
(รวม ๖ ขั้นตอน ๑๗๐ นาที หรือ ๒ ชั่วโมง ๕๐ นาที)



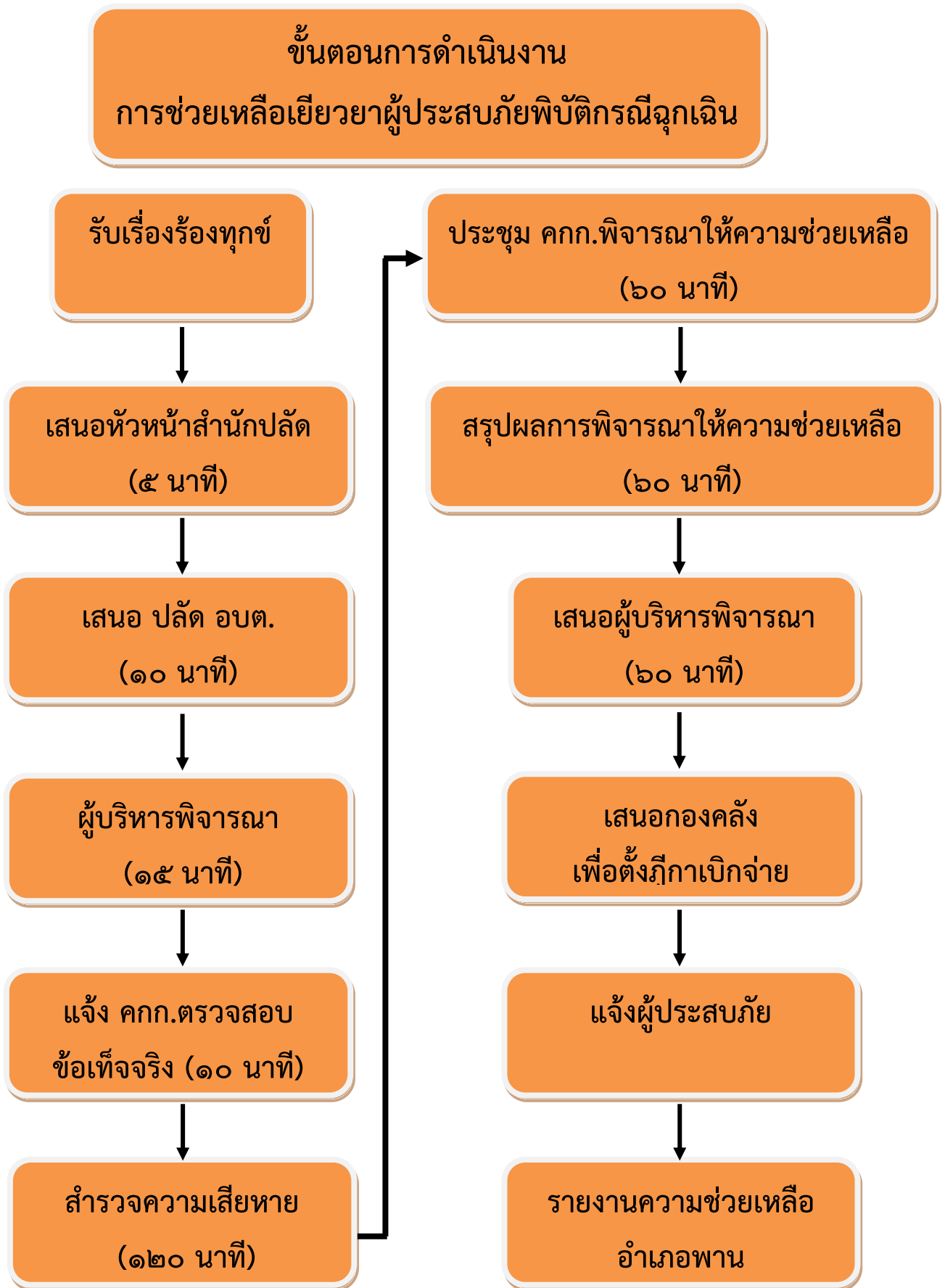
(รวม ๓ ขั้นตอน ๑๕๐ นาที หรือ ๒ ชั่วโมง ๓๐ นาที)



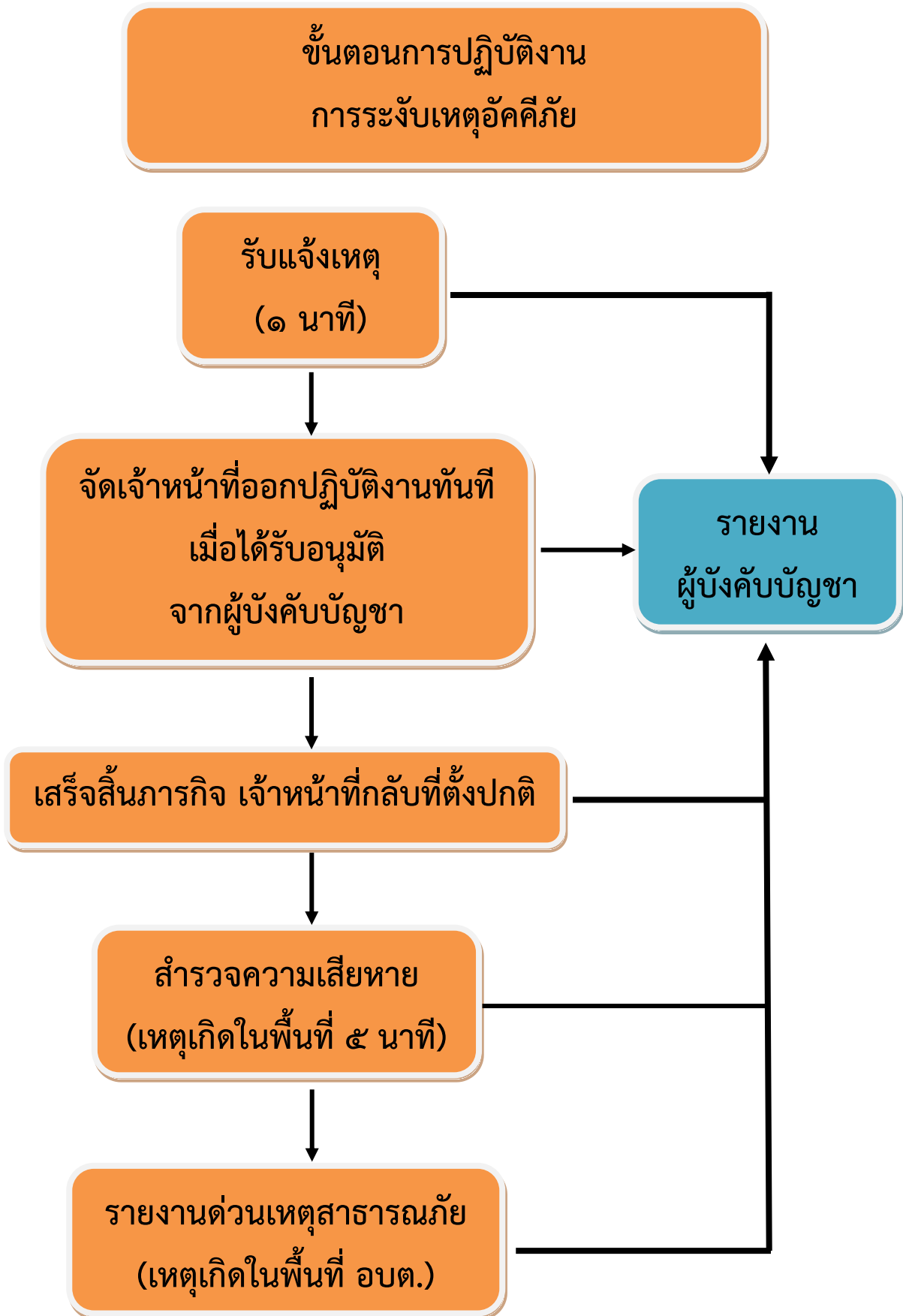
(รวม ๓ ขั้นตอน ปฏิบัติทันที ที่ได้รับคำสั่งจากผู้บังคับบัญชา)



(รวม ๓ ขั้นตอน ปฏิบัติทันที ที่ได้รับคำสั่งจากศูนย์สั่งการ)



(รวม ๑๒ ขั้นตอน ระยะเวลาดำเนินการ ๙๐ วัน นับแต่วันที่เกิดสาธารณภัย)



(รวม ๓ ขั้นตอน ปฏิบัติทันที ที่ได้รับคำสั่งจากศูนย์สั่งการ)

ภาคผนวก

แบบรายงานเหตุด่วนสาธารณภัย

ด่วนที่สุด ที่ ชร

วันที่ เดือน พ.ศ.

จาก นายกองค้การบริหารส่วนตำบลเวียงห้า
ถึง นายอำเภอพาน

๑. ชนิดภัย () อุทกภัย () วัตภัย () ภัยแล้ง () พายุลูกเห็บ () อัคคีภัย () ไฟป่า () อากาศหนาว
() แผ่นดินไหว () โรคระบาด..... () อื่นๆ.....
ความรุนแรง () เล็กน้อย () ปานกลาง () รุนแรง
ลักษณะของภัย

๒. ภัยเกิดวันที่ เวลา น. ภัยสิ้นสุดวันที่..... เวลา

๓. สถานที่เกิดภัย หมู่ที่ ตำบล อำเภอ จังหวัด

๔. ราษฎรที่ประสบภัย

๔.๑ ราษฎรได้รับความเดือดร้อน คน คริวเรือน ๔.๒ บาดเจ็บ - คน ๔.๓ เสียชีวิต
- คน

๔.๔ สูญหาย - คน ๔.๕ อพยพที่ปลอดภัย - คน - คริวเรือน

๕. พื้นที่ประสบภัยและความเสียหาย

๕.๑ อาคารสิ่งก่อสร้าง บ้านพักอาศัยเสียหายบางส่วน หลัง บ้านพักอาศัยเสียหายทั้งหลัง - หลัง
อาคารสูงตั้งแต่ ๒๓ เมตรขึ้นไป - อาคาร โรงงาน - แห่ง วัด - แห่ง สถานที่ราชการ - แห่ง อื่นๆ -
ความเสียหายเบื้องต้น ประมาณ บาท.

๕.๒ พื้นที่และทรัพย์สินทางเกษตร พืชไร่ - ไร่ นาข้าว - ไร่ พืชสวน - ไร่ บ่อปลา - บ่อ บ่อกุ้ง -
บ่อ สัตว์เลี้ยง (โค - ตัว สุกร - ตัว เป็ด/ไก่ - ตัว) อื่นๆ -
ความเสียหายเบื้องต้น ประมาณ - บาท.

๕.๓ สิ่งสาธารณประโยชน์ ถนน - สาย สะพาน - แห่ง คอสะพาน - แห่ง ฝาย - แห่ง ตลิง - แห่ง
ท่อระบายน้ำ - แห่ง อื่นๆ -
ความเสียหายเบื้องต้น ประมาณบาท.

๕.๔ รวมความเสียหายเบื้องต้น ประมาณ บาท.

๖. การบรรเทา

๗. เครื่องมือ/อุปกรณ์ที่ใช้ระดับเพลิง - คัน รถบรรทุกน้ำ - คัน รถกู้ภัย - คัน เรือ- ลำเครื่องสูบน้ำ- เครื่อง
รถบรรทุก - คัน รถ.....ล้อ - คัน อื่นๆ -

๗.๑ ส่วนราชการ - หน่วยงาน ๗.๒ เอกชน/ประชาชน - กลุ่ม/คน

๘. การดำเนินงานของส่วนราชการ หน่วยอาสาสมัคร มูลนิธิในพื้นที่

() ส่วนราชการอื่น(ชื่อ) -

() ภาคเอกชน (ชื่อ) -

๙. ขอรับรองว่าพื้นที่ดังกล่าวเป็นพื้นที่ประสบภัยพิบัติซึ่งเกิดความเสียหายจริง โดยมีความประสงค์

๙.๑ () รายงานข้อมูลเบื้องต้น เพื่อโปรดทราบ

๙.๒ () รายงานเพื่อขอให้จังหวัดออกประกาศเขตพื้นที่ประสบสาธารณภัย (ตาม พรบ.ปภ.พ.ศ.๒๕๕๐)

๙.๓ () รายงานเพื่อขอให้จังหวัดประกาศเขตการให้ความช่วยเหลือผู้ประสบภัยพิบัติกรณีฉุกเฉิน ตามระเบียบ
กระทรวงการคลังฯ

ทั้งได้แนบบรายละเอียดตามแบบสรุปข้อมูลความเสียหายเพื่อขอประกาศตามข้อ ๙.๒ และ ๙.๓

(ลงชื่อ).....ผู้รายงาน

(.....)

นายกองค้การบริหารส่วนตำบลเวียงห้า

คำขอหนังสือรับรองกรณีผู้ประสบภัย หรือเจ้าของ หรือผู้ครอบครองทรัพย์สิน
ร้องขอหลักฐานเพื่อรับการสงเคราะห์ หรือบริการอื่นใด

เขียนที่.....

วันที่.....เดือน.....พ.ศ.....

ข้อ ๑ ข้าพเจ้า.....อายุ.....ปี สัญชาติ

.....อยู่บ้านเลขที่.....ตรอก/ซอย.....ถนน

.....ตำบล/แขวง.....อำเภอ/เขต.....

จังหวัด.....หมายเลขโทรศัพท์.....

ในฐานะ ผู้ประสบภัย เจ้าของทรัพย์สิน ผู้ครอบครองทรัพย์สิน

ทายาทโดยธรรมของผู้ประสบภัย/เจ้าของทรัพย์สิน/ผู้ครอบครองทรัพย์สินชื่อ.....

ผู้รับมอบอำนาจของผู้ประสบภัย/เจ้าของทรัพย์สิน/ผู้ครอบครองทรัพย์สินชื่อ.....

ได้รับผลกระทบจากเหตุการณ์.....(ระบุประเภทของสาธารณ
ภัย) เมื่อวันที่.....เดือน.....พ.ศ.เวลา.....น. (ที่เกิดสาธารณภัย)

ได้รับความเสียหาย ดังนี้

(๑)

(๒)

(๓)

ข้อ ๒ ข้าพเจ้าขอยื่นคำขอต่อ

.....

ขอให้ออกหนังสือรับรองไว้เป็นหลักฐานเพื่อ

..... โดยได้แนบเอกสารหลักฐานประกอบการ

พิจารณา ปรากฏดังนี้ (ใส่เครื่องหมาย ใน หน้าข้อความที่ต้องการ)

๑. หลักฐานแสดงสถานภาพความเป็นบุคคลธรรมดา หรือนิติบุคคล

บุคคลธรรมดา

สำเนาบัตรประชาชน หรือสำเนาทะเบียนบ้านหรือเอกสารอื่นใดที่ทางราชการออกให้

สำเนาทะเบียนพาณิชย์ (ถ้ามี)

อื่น ๆ

นิติบุคคล

สำเนาหนังสือรับรองนิติบุคคล

สำเนาหนังสือปริคณห์สนธิ (ถ้ามี)

สำเนาวัตถุประสงค์ของห้างหุ้นส่วน (ถ้ามี)

อื่น ๆ

- ๒. หลักฐานเอกสารแสดงสิทธิ
 - ๓. หนังสือมอบอำนาจ (ถ้ามี)
 - ๔. เอกสารการสอบสวนพยาน (ถ้ามี)
 - ๕. อื่น ๆ
- รวม.....ฉบับ

ข้าพเจ้าขอรับรองว่าข้อความดังกล่าวข้างต้นเป็นความจริงทุกประการ

(ลงชื่อ).....ผู้ยื่นคำขอ
(.....)

คำเตือน ผู้ใดแจ้งความอันเป็นเท็จ แก่เจ้าพนักงานมีความผิดตราประมวลกฎหมายอาญา มาตรา ๑๓๗
มาตรา ๒๖๗ และมาตรา ๒๖๘

หมายเหตุ ในกรณีผู้ประสพภัย หรือเจ้าของทรัพย์สิน หรือผู้ครอบครองทรัพย์สิน ถึงแก่ความตาย
หรือไม่สามารถยื่นคำขอได้ด้วยตนเอง ให้ทนายทโดยธรรม ผู้จัดการมรดก หรือผู้รับมอบอำนาจของผู้นั้น
แล้วแต่กรณีเป็นผู้ยื่นคำขอ พร้อมแสดงหลักฐานการเป็นทนายท ผู้จัดการมรดก และการมอบอำนาจดังกล่าวด้วย

สำหรับเจ้าหน้าที่

ตรวจสอบแล้วครบถ้วนถูกต้อง

(ลงชื่อ).....ผู้ตรวจสอบ
(.....)

(ลงชื่อ).....ผู้รับรอง
(.....)

(ลงชื่อ).....ผู้รับรอง
(.....)



ที่ ชร ๘๐๙๐๑/.....

องค์การบริหารส่วนตำบลเวียงห้า
เลขที่ ๑๑๑ หมู่ที่ ๗ ตำบลเวียงห้า
อำเภอพาน จังหวัดเชียงราย (๕๗๑๒๐)

หนังสือรับรองผู้ประสบภัยประเภทบุคคลธรรมดา

หนังสือฉบับนี้ให้ไว้เพื่อรับรองว่า.....
เกิดวันที่.....เดือน..... พ.ศ.เลขที่ประจำตัวประชาชน/หนังสือเดินทางเลขที่/อื่นๆ
(ถ้ามี)..... ตำบล/แขวง อำเภอ/เขต
จังหวัด รหัสไปรษณีย์ โทรศัพท์.....
ที่อยู่ตามทะเบียนบ้านหรือที่อยู่ติดต่อได้ บ้านเลขที่..... หมู่ที่..... ถนน.....
ตำบล/แขวง อำเภอ/เขต จังหวัด
เป็นผู้ประสบภัยหรือได้รับผลกระทบจากเหตุการณ์
(ระบุประเภทของสาธารณภัยและสถานที่เกิดภัย) เมื่อวันที่.....
(วัน เดือน ปี เวลา ที่เกิดภัย) ความเสียหายของผู้ประสบภัย ตามบัญชีความเสียหายแนบท้ายหนังสือรับรองของ
ผู้ประสบภัยประเภทบุคคลธรรมดาฉบับนี้

ผู้ประสบภัยมีสิทธิ์ที่จะได้รับการสงเคราะห์และการฟื้นฟูจากหน่วยงานของทางราชการ ด้านใด
ด้านหนึ่ง หรือหลายด้านตามเงื่อนไข หลักเกณฑ์ และแนวทางที่หน่วยงานนั้นกำหนด รายละเอียดตารางแสดงสิทธิ์
ที่จะได้รับจากทางราชการปรากฏตามแบบแนบท้ายนี้

ให้ไว้ ณ วันที่..... เดือน..... พ.ศ.

(.....)

นายกองค์การบริหารส่วนตำบลเวียงห้า